

Memoria Anual
COCEMFE Navarra
2012



COCEMFE
Navarra

NUESTRA IDENTIDAD

La **Federación de Asociaciones de Personas con Discapacidad Física y Orgánica de Navarra, COCEMFE Navarra**, es una organización no gubernamental de ámbito Foral y sin ánimo de lucro, que se constituyó el 5 de Junio de 2006, teniendo como punto de partida el movimiento asociativo presente en la Comunidad Foral y el apoyo de los Servicios Centrales de COCEMFE.

Entidad declarada de Utilidad Pública, con inscripción en el Registro de la Comunidad Foral de Navarra Nº 45, COCEMFE Navarra obtuvo en el año 2009 el reconocimiento +300 en el Modelo de Gestión EFQM de Excelencia Europea.

COCEMFE Navarra está formada por sus entidades federadas, en 2013 un total de 12 Asociaciones, representando a 4.079 personas asociadas y estando 2.685 de ellas afectadas por algún tipo de discapacidad física y/u orgánica:

- Asociación contra la **Fibrosis Quística** de Navarra
- Asociación de **Esclerosis Lateral Amiotrófica** de Navarra. ADELA
- Asociación de **Esclerosis Múltiple de Navarra**. ADEMNA
- Asociación de Familiares de Enfermos de **Alzheimer** de Navarra. AFAN
- Asociación de **Fibromialgia** de Navarra. AFINA
- Asociación de **Personas con Discapacidad Física de la Ribera** de Navarra. AMIMET
- Asociación de **Personas con Discapacidad Física de Tierra Estella**. AMIFE
- Asociación de **Trasplantados y Enfermos Hepáticos** de Navarra. ATEHNA
- Asociación Navarra de **Diabéticos**. ANADI
- Asociación Navarra de **Enfermedades Neuromusculares**. ASNAEN
- Asociación Navarra de **Espina Bífida e Hidrocefalia**. ANPHEB
- Asociación Navarra de **Parkinson**. ANAPAR



NUESTROS OBJETIVOS

Tal y como se indica en el artículo 6 de nuestros Estatutos, COCEMFE Navarra tiene los siguientes fines y objetivos:

- Promoción y defensa de las condiciones de vida de las personas con discapacidad física y orgánica hasta conseguir su plena integración social, mediante acciones de reivindicación y gestionando las actuaciones y servicios encaminados a tal fin, en el convencimiento añadido del papel fundamental que COCEMFE Navarra ha de desempeñar en la construcción y desarrollo de una sociedad más justa, igualitaria y democrática.
- Reunir en su seno a las diversas organizaciones de la discapacidad física de la Comunidad de Navarra que persigan estos fines y/o realicen actividades análogas o complementarias.
- Coordinar, potenciar e impulsar los objetivos y actividades de interés general de sus entidades miembros, extendiendo sus actividades a favor no exclusivamente de sus asociados, sino de cualesquiera otros posibles beneficiarios que reúnan las condiciones y caracteres exigidos por la índole de sus propios fines.
- Representar a sus miembros ante las Administraciones Públicas o Privadas y otros agentes sociales, tanto personas jurídicas como físicas para la defensa de los intereses y la resolución de los problemas que afecten, en general, a las personas con discapacidad físicas y orgánicas.
- Potenciar el Asociacionismo de las personas físicas o jurídicas relacionadas con la discapacidad física y orgánica dentro de la Comunidad de Navarra, promoviendo la constitución de asociaciones cuando y donde sean necesarias y fortaleciendo las existentes.
- Contribuir a nivel de la Comunidad de Navarra, al desarrollo legislativo de aquellas materias que afecten a la discapacidad física y orgánica.
- Alcanzar una igualdad real para las personas con discapacidad física y orgánica respecto del resto de los ciudadanos y la defensa de sus derechos específicos contra toda discriminación.
- La protección y defensa de la salud y la integridad física de las personas con discapacidad y de la efectiva asistencia a las mismas y a sus familiares.
- La integración laboral de las personas con discapacidad mediante políticas de formación y selección para el empleo.
- Defensa de todos los derechos que se derivan de la legislación internacional, nacional o autonómica en todos los ámbitos necesarios para las personas con discapacidad, señalando especialmente los sanitarios, laborales, pensiones, subvenciones y ayudas.
- Promoción de la integración social y en todos los campos de los derechos que otorga nuestra Constitución para el desarrollo integral de los hombres y las mujeres jóvenes con

Memoria Anual COCEMFE Navarra 2012

discapacidad física y orgánica promoviendo y potenciando su participación en las asociaciones y en la propia Federación creando, si es posible un Área o Consejo específico de jóvenes con discapacidad.

- Defensa, promoción y exigencia de óptimas condiciones de accesibilidad en la Comunidad de Navarra de manera especial y en todo el territorio español con carácter general.
- Promoción del voluntariado que colabora con COCEMFE – NAVARRA y sus asociaciones para el cumplimiento de los fines de las mismas.
- Prestar especial atención y apoyo a las situaciones de exclusión social y pobreza en la que puedan encontrarse las personas con discapacidad, así como promover los derechos de las personas que se encuentren en situación de Dependencia.
- Apoyar y promover de manera expresa los principios de igualdad de oportunidades entre hombres y mujeres, la participación de los jóvenes, la atención a la infancia, así como la atención a las personas mayores.
- Realizar proyectos promocionando la cooperación internacional, fomentando la paz, solidaridad y los derechos humanos en todo el mundo.
- Realizar proyectos promocionando la cooperación internacional, fomentando la paz, solidaridad y los derechos humanos en todo el mundo.

MISIÓN

COCEMFE NAVARRA es una federación de asociaciones relacionadas con la discapacidad física y orgánica cuya misión es ostentar la representación colectiva de dichas asociaciones y, además, realizar directamente o a través de sus entidades miembro todas aquellas actuaciones encaminadas a mejorar la calidad de vida y la autonomía de las personas afectadas por las diferentes discapacidades.

VISION

COCEMFE NAVARRA persigue alcanzar los siguientes objetivos:

- Potenciar el asociacionismo de las personas físicas y jurídicas relacionadas con la discapacidad física y orgánica, de modo que COCEMFE NAVARRA sirva como elemento de cohesión de las diferentes asociaciones y coordine, potencie e impulse los objetivos y actividades de interés general, extendiendo sus actividades a favor no exclusivamente de sus asociaciones miembro, sino de cualesquiera otras posibles entidades beneficiarias que reúnan las condiciones y caracteres exigidos por la índole de sus propios fines.

Memoria Anual COCEMFE Navarra 2012

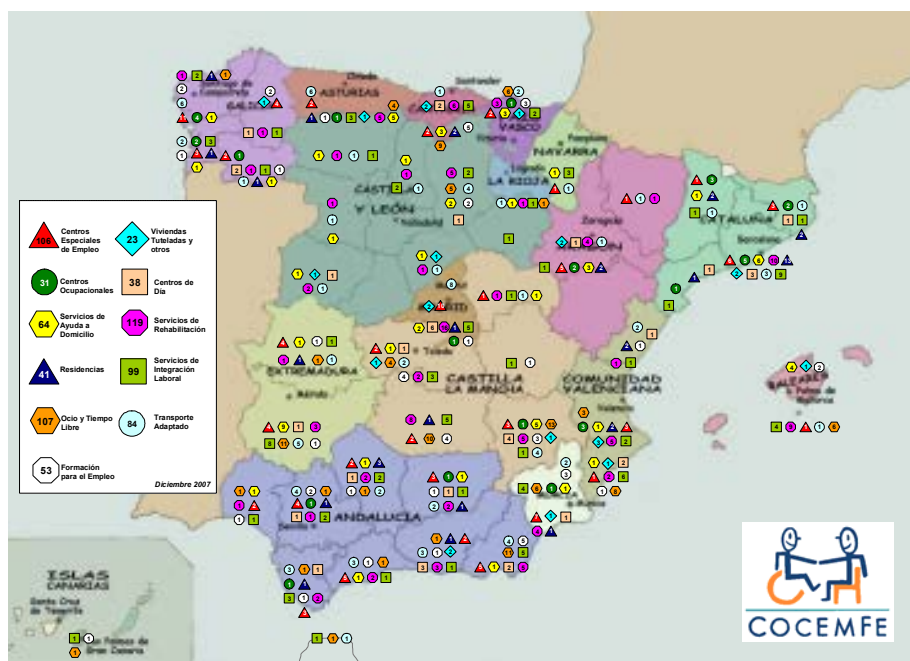
- Servir como órgano de representación común de sus entidades miembro ante la sociedad (Administración, agentes sociales, etc.), de modo que dicha representatividad complemente a la de cada una de las asociaciones.
- Realizar unos servicios de calidad a través de la gestión de la excelencia, la innovación y la transparencia en sus actuaciones.
- Participar activamente en organizaciones de estructura superior con el fin de poder aprovechar las sinergias que de dicha participación se derivan.

VALORES

- **Humanismo.** Desde la dignidad del ser humano, como valor que está por encima de cualquier otro, encaminamos nuestras actuaciones a que la persona con discapacidad disponga de la máxima independencia y a que todas las actuaciones a realizar sean definidas contando con su participación.
- **Igualdad.** Creemos en la igualdad entre todas las personas en todos los ámbitos (género, religión, cultura, ideología, capacidades, etc.) adoptando acciones positivas para favorecer a los colectivos en peligro o riesgo de exclusión.
- **Independencia ideológica.** Manifestamos que la independencia ideológica es para COCEMFE Navarra un principio básico e ineludible, por lo que la preservaremos en todo momento, buscando ser considerados como la libre, creíble e independiente de la discapacidad física y orgánica en Navarra.
- **Transparencia.** La honradez y transparencia en lo económico y lo social son valores irrenunciables en nuestra gestión.
- **Excelencia en la gestión.** Manifestamos nuestro compromiso con la excelencia a través de una gestión impregnada de innovación, dinamismo y un alto nivel de calidad.
- **Trabajo en equipo y consenso.** Se apuesta por un estilo de trabajo basado en la participación activa de todos los grupos de interés y en un estilo de toma de decisiones que esté priorizado por la idea de alcanzar el consenso.
- **Participación del personal y reconocimiento.** Creemos firmemente que el mejor activo que tiene COCEMFE Navarra lo componen las personas que trabajan en ella. Por ello, nos comprometemos a fomentar la formación, motivación y participación de las personas y a establecer métodos de reconocimiento, en cualquiera de sus formatos, al trabajo realizado.
- **Vocación de servicio.** COCEMFE Navarra, y todas las personas que la integran, están impregnadas de una vocación de servicio que supone que las actuaciones llevadas a cabo se desarrollan desde una actitud que va más allá de la mera ejecución de las mismas.

PRESENCIA NACIONAL

La Federación COCEMFE Navarra es consciente de la importancia que tiene colaborar con otras Entidades y Organizaciones con parecidos objetivos, creando líneas de trabajo comunes. De esta manera, nuestra Federación es miembro de pleno derecho de COCEMFE, Confederación Española de Personas con Discapacidad Física y Orgánica, entidad de ámbito estatal sin ánimo de lucro, que fue creada en 1980 con el objetivo de aunar los esfuerzos por la equiparación de derechos y la integración por parte de las asociaciones y entidades de las personas con discapacidad.



En la actualidad, la Confederación Nacional agrupa a 1.750 entidades de personas con discapacidad repartidas por todo el territorio nacional, estando presente en las instituciones más relevantes de la discapacidad a nivel nacional e internacional, entre otros, es miembro fundador del Comité Estatal de Representantes de Minusválidos, CERMI (ostentando su Presidencia hasta 2008), y representa al sector de la Discapacidad Física y Orgánica en el Consejo Rector del IMSERSO, Patronato de la Fundación ONCE y Plataforma para la Promoción del Voluntariado en España. Asimismo la Confederación es miembro de pleno derecho de la Organización Mundial de las personas con Discapacidad (DPI) y está representado en el Foro de la Unión Europea de Personas con Discapacidad. Está presente, como entidad fundadora, en la Red Iberoamericana de Personas con Discapacidad Física, compuesta por 17 organizaciones de 13 países diferentes.

Siendo así, COCEMFE Navarra colabora y es partícipe de las sinergias y buenas prácticas de todas las entidades que componen la Confederación, que en la actualidad disponen de los siguientes servicios repartidos por todo el territorio nacional: 41 Residencias, 38 Centros de Día, 23 Viviendas Tuteladas, 64 Servicios de Ayuda a Domicilio, 119 Servicios de Rehabilitación, 106 Centros Especiales de Empleo, 31 Centros Ocupacionales, 114 Servicios de Integración Laboral, 53 Servicios de Formación para el Empleo, 84 Vehículos de Transporte Adaptado y 107 Servicios de Ocio y Tiempo Libre.

PRESENCIA EN NAVARRA

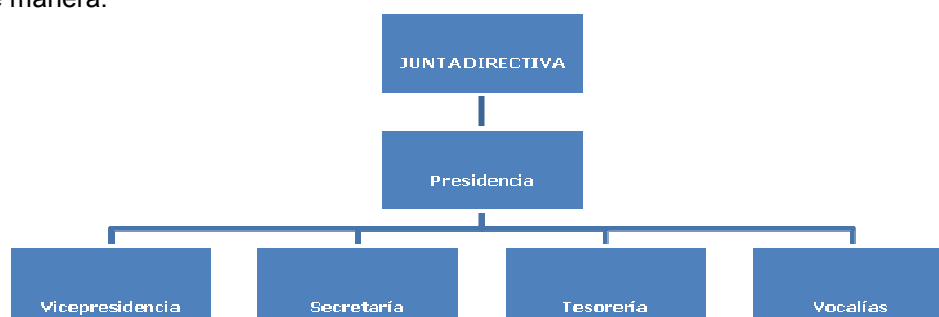
Con esta misma premisa de colaboración, COCEMFE Navarra está presente en los principales órganos de representación a nivel foral en relación con el ámbito de la discapacidad; en CORMIN – Comité de Representantes de Personas con Discapacidad de Navarra, en el Consejo Navarro para la Discapacidad, en el Consejo de Bienestar Social del Ayuntamiento de Pamplona y en el Consejo local de la discapacidad de Tudela.

ÓRGANOS DE GOBIERNO

Según el Artículo 16 de nuestros Estatutos, COCEMFE Navarra se rige por el sistema de autogobierno y el principio de representación democrática, estando integrada por los siguientes Órganos de Gobierno, Representación y Participación:

- La Asamblea General, órgano supremo de gobierno.
- La Junta Rectora, es el órgano de representación de la Federación.
- Las comisiones de trabajo, órganos consultivos y de debate sobre temas específicos y que pueden elaborar propuestas a la Junta Rectora.

Siendo así, la Federación está gestionada por su Junta Directiva, que está compuesta de la siguiente manera:

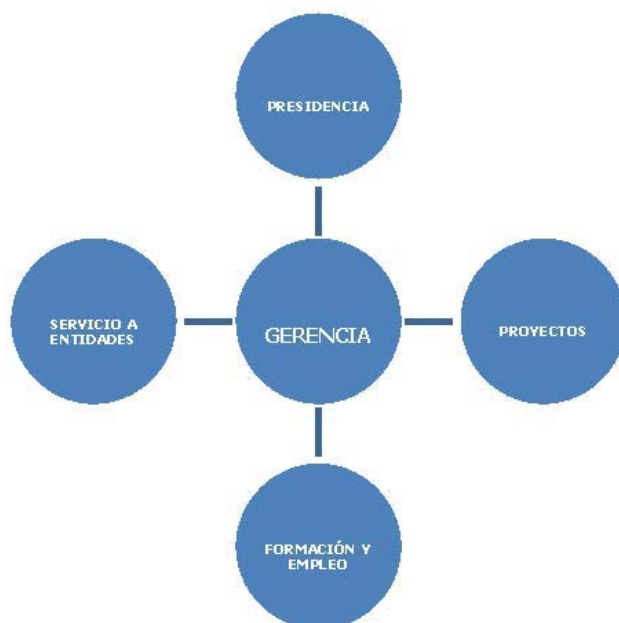


CARGOS DE LA JUNTA DIRECTIVA

- D^a. Begoña Blanca Gómez Bilbao – **PRESIDENTA** – *Asociación Navarra de Parkinson*
- D. Jokin Espinazo González – **VICEPRESIDENTE** – *Asociación de Fibromialgia de Navarra*
- D^a. Irene Aspuz Gayarre – **SECRETARIA** – *Asociación Navarra de Enfermedades Neuromusculares*
- D. Enrique Burgos Motilva – **TESORERO** – *Asociación de Personas con Discapacidad Física de la Ribera de Navarra*
- D^a. Cristina Mondragón Urrisalqui – **VOCAL** – *Asociación contra la Fibrosis Quística de Navarra*
- D^a. Charo Segura Sesma – **VOCAL** – *Asociación de Esclerosis Lateral Amiotrófica de Navarra*
- D^a. Blanca Esther Villanueva Durántez – **VOCAL** – *Asociación de Esclerosis Múltiple de Navarra*
- D. Ricardo López Domínguez – **VOCAL** – *Asociación de Personas con Discapacidad Física de Tierra Estella*
- D^a. Antonio García López – **VOCAL** – *Asociación de Trasplantados y Enfermos Hepáticos de Navarra*
- D. Juantxo Remón Virto – **VOCAL** – *Asociación Navarra de Diabéticos*
- D. Alberto Acín Sainz – **VOCAL** – *Asociación Navarra de Espina Bífida e Hidrocefalia*

PROGRAMAS Y ACCIONES DE COCEMFE NAVARRA

COCEMFE Navarra tiene definidas diferentes áreas de trabajo, atendiendo a los Servicios que se desarrollan, interrelacionando las unas con las otras desde el trabajo en equipo entre las personas de la organización y la Junta Directiva.



SERVICIO A ENTIDADES

COCEMFE Navarra es un Federación compuesta por 12 Asociaciones de personas con discapacidad física y/u orgánica de Navarra. Por este motivo, nuestro principal objetivo es la integración social de las personas con discapacidad, creando servicios de calidad tanto para las Entidades como para las propias personas con discapacidad, atendiendo sus demandas para tratar de satisfacer sus expectativas.

En julio de 2012, COCEMFE Navarra cambió su sede social y sus espacios. Debido a la



situación económica por la que estamos atravesando y al volumen de recortes que las entidades no lucrativas estamos soportando, muchas de nosotras hemos tenido que dejar los locales alquilados de los que disponíamos. Dentro de esta coyuntura y gracias a la cesión de locales por parte de los Ayuntamientos de Pamplona y Tudela, tanto la Federación como sus entidades van a poder realizar sus actividades en ellos durante 5 y 20 años respectivamente. Respecto a la zona de Pamplona, esta cesión ha permitido no sólo que COCEMFE Navarra tenga su sede social en el local sino que también lo tengan la Asociación

contra la Fibrosis Quística de Navarra, la Asociación Navarra de Enfermedades Neuromusculares y la Asociación Navarra de Diabéticos. Esta situación reconoce que la sede

Memoria Anual COCEMFE Navarra 2012

de la Federación sigue siendo la “casa” de las Entidades, y que como tal demandan su uso, optimizando los recursos con los que contamos. De esta misma forma el local de Tudela es utilizado por la asociación de Esclerosis Múltiple de Navarra, la asociación de Personas con Discapacidad Física de la Ribera de Navarra, la asociación de Fibromialgia de Navarra y la asociación Navarra de Parkinson, abierto de la misma manera a cualquiera de nuestras entidades.

En este sentido, entendemos COCEMFE Navarra como un lugar de encuentro entre diferentes Asociaciones dispuestas a trabajar y cooperar para la consecución de unos objetivos comunes. De esta manera, se viene trabajando desde nuestra creación, dando respuesta a cada una de las Entidades miembro, y es este objetivo el que establece la línea de actuación, buscando potenciar tanto los servicios como la autonomía de cada una de sus asociaciones. Es por ello que en estos locales también se dispone de un despacho en el que puedan trabajar siempre que lo necesiten.



Asesoramiento Técnico

El personal Técnico de la Federación, coordina y gestiona el Servicio de consultas a disposición de las Entidades miembro, en relación a cualquier tema relacionado con la discapacidad.

Además, desde el equipo técnico se realiza un “rastreo” de todas aquellas convocatorias de subvenciones, tanto públicas como privadas, que tal y como se recoge en su objeto, pueden ser interesantes para las Entidades federadas. Éstas se difunden a todas las Asociaciones ofreciendo el asesoramiento necesario para la elaboración, ejecución y justificación de proyectos según las necesidades y demandas de cada entidad.

En este sentido, bajo un criterio de sostenibilidad y responsabilidad social corporativa, cabe resaltar el uso de internet para la práctica totalidad de las comunicaciones internas realizadas, enviando toda esta información a las Asociaciones de una manera rápida y eficaz.

Desde este Servicio se ha centralizado, coordinado y asesorado la presentación de diferentes proyectos a la convocatoria 2013-2014 de subvenciones a cargo del Plan de Prioridades de Fundación ONCE, y del IRPF del Ministerio de Trabajo y Asuntos Sociales. Ambas convocatorias son de ámbito estatal y están gestionadas por COCEMFE Servicios Centrales, siendo esta entidad la responsable de presentar todos los proyectos propuestos por sus 1.750 entidades de todo el territorio nacional.

De forma paralela, según las necesidades de los Programas realizados desde la Federación, se han realizado reuniones de coordinación entre los técnicos de las distintas Entidades, para la coordinación, cooperación y trabajo en red.

Servicio de Transporte Adaptado

El STA de COCEMFE Navarra es un recurso social para las Entidades miembro de la Federación, priorizando una atención integral a las personas con discapacidad que tienen una dificultad para el transporte normalizado, para la realización de actividades básicas de la vida diaria o necesitan atención de carácter terapéutico, rehabilitador o psicosocial con el fin de mejorar o mantener su nivel de autonomía personal, gracias a las actividades que desde sus Asociaciones se organizan.

Memoria Anual COCEMFE Navarra 2012

Para ello COCEMFE Navarra realiza dos tipos de servicios, estables y esporádicos, en función de las diferentes necesidades que surgen de las asociaciones. Estos servicios siempre se gestionan en base al protocolo de uso aprobado por la Junta directiva en 2011 y el que prioriza dos principios básicos:

1. El derecho de todas las asociaciones para el uso de los vehículos.
2. La priorización de las persona con movilidad reducida.

Durante este año, el 75% de las Entidades han hecho uso en al menos una ocasión del Servicio.

Gracias a la incorporación de la nueva furgoneta en 2011 el servicio se ha podido extender a más entidades de la discapacidad que la han necesitado. Por ello, la Fundación Atena la ha utilizado en 3 ocasiones.

Servicio de Comunicación

Desde la Federación y desde sus líneas estratégicas, se ha meditado mucho sobre la importancia que, las organizaciones no lucrativas, necesitan cada vez más de la comunicación como herramienta fundamental para su subsistencia, más en los tiempos de crisis internacional que vivimos. La comunicación, establecida como criterio de actuación, persigue mejoras sociales que precisan del apoyo y sensibilización de la sociedad y manifiesta la creencia firme de las entidades sociales en la participación de los ciudadanos/as y de la sociedad, en el trabajo en red, etc.

Para conseguir recursos, tanto económicos como colaboraciones personales, la comunicación es fundamental, es la vía en que hacemos llegar al resto de los grupos sociales el trabajo que realizamos y sus beneficios en nuestra comunidad.

Esta premisa llevó a COCEMFE Navarra a instaurar en 2009 el Servicio de Comunicación, liderado por un Licenciado en Periodismo, quien lleva a cabo todas las acciones en esta materia y la relación con los medios de comunicación.

Durante 2012, este profesional pudo realizar su labor en COCEMFE Navarra en el último trimestre del año.

Página web y redes sociales

Además, durante 2012 COCEMFE Navarra, ha creado una nueva página web que detalla sus fines y actividades, disponible para que cualquier persona interesada en conocer la federación y los diferentes programas que lleva a cabo tenga la información a su disposición.



De la misma manera y con el fin de estar sumada en una actualidad constante, desde 2012 se ha incorporado a las Redes Sociales, Facebook y Twitter, participando de forma constante y dinámica. Desde COCEMFE Navarra tenemos la certeza de que nuestra **credibilidad** proviene de la calidad, coherencia y resultados de nuestra propia actuación, pero necesita de acciones de comunicación y de un **comportamiento transparente** para generar confianza en la sociedad y en nuestros colaboradores.



La comunicación no es tratada, pues, solamente una cuestión de marketing para obtener recursos o de eficiencia organizativa, sino que **afecta directamente a la capacidad que tenemos para cumplir los propios objetivos de la organización**, teniendo un innegable valor estratégico.

Por estos la **visibilización, dinamización y participación social es fundamental para COCEMFE Navarra**, contribuyendo al fortalecimiento de nuestros tres elementos claves, personas con discapacidad y familiares, nuestras asociaciones y la sociedad en general.



FORMACIÓN Y EMPLEO

Red de Integración Laboral

Desde su creación en 2006, la Red de Integración Laboral de COCEMFE Navarra ha realizado unos servicios personalizados de empleo hechos a medida de nuestras personas y empresas clientes. Estos Servicios, han sido dotados de unos resultados que han fidelizado a sus beneficiarios/as, consiguiendo además buenas relaciones con el tejido empresarial.

Consideramos el acceso al Empleo como un tránsito fundamental para alcanzar la plena integración social de las personas. Desde sus inicios, **COCEMFE Navarra ha establecido el empleo ordinario como un pilar básico en todas sus acciones de intervención.**

Tanto por el número de personas inscritas en nuestra bolsa de empleo como por el volumen de contrataciones en las que hemos intermediado, el área de Formación y Empleo de COCEMFE Navarra se ha convertido en un referente en la inserción laboral en mercado ordinario de Navarra.

La red de Integración laboral de COCEMFE Navarra está formada por cuatro servicios prestados en: **Pamplona y Comarca, Ribera de Navarra, Elizondo y Tierra Estella.**

Estos servicios han estado financiados desde 2007 por el Servicio Navarro de Empleo del Gobierno de Navarra. En 2012 el proyecto Servicio de Prospección laboral para personas con discapacidad física y orgánica de Navarra: " Gestión del Talento" y realizado en base al Plan Moderna, obtuvo el reconocimiento del Gobierno de Navarra.

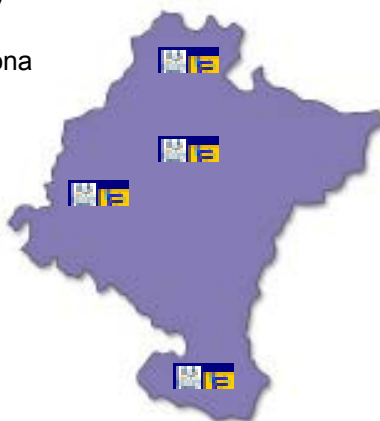
Los resultados que a través de todos estos años hemos ido obteniendo son el mejor indicativo de la calidad y experiencia en la inserción laboral de personas con discapacidad física y/u orgánica, del Servicio de Integración Laboral de COCEMFE Navarra: se han formalizado gracias a nuestra intermediación **504 contratos**, siendo el **85% de ellos en Mercado Ordinario**, a través de **más de 1.300 visitas a empresas realizando un total de 10.206 contactos con empresarios/as**. Desde nuestros SILEs **se ha citado a 6.510 personas, realizando con ellas más de 4.600 acciones de orientación hacia el empleo**. Actualmente, en nuestra bolsa de empleo, destinada específicamente a personas con discapacidad física y/u orgánica **están inscritas 1.260 personas**.

La Red de Integración Laboral es un servicio integral de empleo de intervención especializada para la **incorporación al mercado ordinario** de personas con discapacidad, con sedes en:

Memoria Anual COCEMFE Navarra 2012

COCEMFE Navarra (Pamplona)

Sede en COCEMFE Navarra
Av. Marcelo Celayeta 75. Pamplona
Tel: 948 38 38 98
federacion@cocemfenavarra.es



COCEMFE en Estella

Sede en Laseme
C/ Puy 11, Estella
Tel. 671421331
estella@cocemfenavarra.es

COCEMFE en Tudela

Centro Cívico Lestonnac
C/ San Marcial, 27. Tudela
Tel. 645 756 806
tudela@cocemfenavarra.es

COCEMFE en Elizondo

C/ Joaquín Iriarte 2,
Elizondo
Tel. 671421346
baztan@cocemfenavarra.es

Servicio de atención a personas con discapacidad en zonas rurales

COCEMFE Navarra ha seguido desarrollando el servicio de atención a personas con discapacidad a lo largo del año 2012 en las zonas de Tierra Estella, Valle del Baztán y Ribera de Navarra. Además, durante este año se ha ampliado este servicio a la zona Pirineos (Aoiz).

Con la descentralización del Servicio de Integración Laboral, COCEMFE Navarra pretende **fortalecer este recurso que trabaja en el acceso al empleo de personas con discapacidad residentes en las zonas rurales**, fomentando la optimización de recursos y la captación del mayor número de ofertas del entramado empresarial navarro. Para ello, se han realizado convenios de colaboración con empresas de la localidad de Tudela, y con LASEME (Asociación de Empresas de la Merindad de Estella). Esta última continúa con la cesión de un espacio de su propia sede para establecer el Servicio en la zona. Mediante este convenio, desde la Asociación de Empresas facilitan la inserción laboral de las personas con discapacidad, y apoyando a las empresas en su contratación, gracias a la prospección laboral dentro de las empresas asociadas. Igualmente en Tudela, COCEMFE Navarra coordina la Red de Bolsas donde el Ayuntamiento es partícipe del mismo.

Personas con Discapacidad Física y Orgánica inscritas en el Servicio de Integración Laboral, según zonas:

Zona	Nº de PCD física y Orgánica	Activas	Orientación	Desempleados y Mejora de empleo	Trabajando
Pamplona y Comarca	976	674	302	521	153
Tudela	175	145	30	94	51
Estella	101	86	15	60	26
Baztán	9	8	1	3	5
Total	1.260	912	348	678	234

Resultados de Empleo 2012

- Atenciones realizadas a personas con discapacidad: 1.495
- Personas que han iniciado orientación: 118
- Acciones de orientación laboral realizadas: 872
- Contactos con empresas 1.726
- Entrevistas personales con empresas: 338
- Ofertas recibidas: 95
- Nº de Acciones de Empleo: 1224
- Inserciones en mercado ordinario: 66
- Inserciones en CEE: 18
- Total contrataciones: 86



Atención a personas con discapacidad en riesgo de exclusión

En 2012 se continuó con el programa de Discapacidad y “Exclusión social”, aumentando la participación de personas usuarias y contando con una mayor colaboración por parte de los Servicios Sociales de Base. El mismo, se dirige a mejorar las condiciones sociales de personas en exclusión social, diseñando un itinerario con un objetivo final: el acceso al empleo.

En el marco de este programa se atendió a 25 personas perceptoras de Renta Básica y se realizó un seguimiento con las 11 personas del programa de 2011, a petición de los Servicios Sociales de Base. Esta selección se realizó conjuntamente entre el Departamento de Inclusión Social, los Servicios sociales de base y COCEMFE Navarra.

La atención prestada a los participantes en el programa, fue siempre personalizada, encaminada a la búsqueda activa de empleo. Para lograrlo, se realizaron de forma sistemática y continuada, valoraciones de motivación, habilidades sociales, realización de pruebas mediante Test de competencias y por otro lado acciones de intermediación laboral con el objetivo de buscar de ofertas según el perfil de las personas beneficiarias

Los **resultados obtenidos** fueron los siguientes:

- Acciones de IPE (Información Profesional para el Empleo): 113 acciones
- Acciones de PPEF (Plan Personal de Empleo y Formación): 114 acciones.
- Acciones de BAE (Búsqueda Activa de Empleo): 134 acciones.
- Motivación para el empleo y habilidades Sociales: el 100% de los beneficiarios mejoraron con la intervención.
- Contactos con empresas: 295 contactos y 36 visitas personales.
- Ofertas recibidas: 16 ofertas.
- Contratos obtenidos: 2 personas insertadas laboralmente.

INCORPORA

El Proyecto INCORPORA es una iniciativa social de la Fundación La Caixa, que tiene el compromiso de fomentar la ocupación de las personas en situación o riesgo de exclusión social a través de la inserción laboral, a través de una atención personalizada y experta, confidencial, a coste cero y con una demanda ágil y eficaz. Este Proyecto es financiado en las diferentes comunidades autónomas y en Navarra el grupo está integrado por las siguientes entidades: Fundación Gaztelan, como entidad coordinadora, COCEMFE Navarra, Cruz Roja, Tasubinsa y Síndrome de Down.

Los resultados obtenidos del grupo en el 2012 han sido los siguientes:

- Demandantes atendidos: 88
- Empresas informadas: 82
- Empresas visitadas: 71
- Contrataciones en empleo ordinario: 34
- Convenios de adhesión con empresas: 1

Universidad Técnica de Verano

Continuando en la línea de especialización y capacitación de los responsables, técnicos y voluntarios de COCEMFE y sus entidades, durante 2012 participaron en la Universidad Técnica de Verano, realizada en la Residencia de COCEMFE, 4 personas pertenecientes a COCEMFE Navarra y sus entidades federadas.

Con el objetivo de mejorar las capacidades, profesionalización y unificar estrategias técnicas, aumentando la motivación, desde COCEMFE Navarra se informó a todas sus Entidades miembro de la posibilidad de acudir a estas acciones formativas.

Módulos formativos 2012

- Nuevas herramientas para desarrollar procesos en los servicios de integración laboral
- Como llevar a cabo una comunicación externa más eficaz: claves y recursos
- Captación de fondos a través de la empresa privada: RSC
- Una oportunidad para tiempos de crisis de colaboración con la empresa privada: el voluntariado corporativo
- Estrategias para la mejora de la competitividad en los CEE
- X jornadas formativas de mujer y discapacidad

XII Universidad Técnica COCEMFE

Octubre a Noviembre 2012 - Madrid



PARTICIPACIÓN SOCIAL Y COLABORACIONES

Congreso FAMM - Almería



El 23 de Septiembre tuvo lugar en Almería un punto de encuentro para investigadores, profesionales, empresas, estudiantes, administraciones, asociaciones e instituciones en general, interesadas en conocer la situación actual, posibilidades de cambio y mejora del empleo para las personas con discapacidad. COCEMFE Navarra participó en este Congreso organizado por FAMM presentando la Red de Integración Laboral de COCEMFE Navarra.



Reconocimiento Sello Moderna



El día 26 de Octubre, la Presidenta Barcina hizo entrega de 43 sellos Moderna y 6 menciones especiales a un proyecto

s impulsados por 46 entidades locales y sin ánimo de lucro que, para su ejecución, han contratado personas que se encontraban en situación de desempleo. Uno de estos reconocimientos fue para el proyecto presentado por COCEMFE Navarra.



Calendario En el mes de diciembre se realizó un calendario benéfico a coste cero a favor de COCEMFE Navarra y las personas con discapacidad. Tras contactar con distintas entidades para su elaboración y distribución, se optó por la realización de un calendario con el principal equipo de baloncesto de Navarra, el Planasa Basket Navarra.



CONVENIOS DE COLABORACIÓN 2012

Universidad Pública de Navarra

Durante 2012 se realizó un acuerdo de colaboración con el Departamento de Trabajo Social de la Universidad Pública de Navarra, con el objetivo que una persona estudiante del Postgrado realizara su estudio final de Máster sobre el Transporte Adaptado de las personas con discapacidad en Navarra.

IBERCAJA

En Marzo de 2012 se firmó el convenio de colaboración para el desarrollo del Servicio de Integración Laboral de personas con discapacidad de Navarra.



Ayto de Tudela

En Junio tuvo lugar la firma del convenio de cesión del local de COCEMFE Navarra con el Ayto de Tudela para un total de 20 años.

En el acto estuvieron presentes el Alcalde Luis Casado, Begoña Gómez Bilbao (presidenta de COCEMFE Navarra), Natalia Castro (Concejala de Bienestar Social y Mujer del Ayuntamiento de Tudela) y una nutrida representación de las asociaciones que representa COCEMFE y ADACEN (entidad que también usará los locales cedidos).



Ayto de Pamplona

En Junio tuvo lugar la firma del convenio de cesión del local de COCEMFE Navarra con el Ayto de Pamplona para un total de 5 años.

Grupo INCORPORA. Fundación LaCaixa.

En Julio de 2012 se firmó un convenio de colaboración con Fundación LaCaixa para la inserción laboral de las personas con discapacidad de Navarra mediante la búsqueda de oportunidades de empleo en el entramado empresarial navarro.

Instituto Cuatrovientos

En abril de 2012 se suscribió el convenio de colaboración para la realización de Prácticas formativas por parte de los alumnos matriculados en Programas de Iniciación Profesional, realizando prácticas de auxiliar administrativo uno de sus alumnos en nuestra sede.

PROYECTOS

Durante 2012, desde la Federación se ha trabajado de manera constante en la elaboración de proyectos que hicieran posible la obtención de recursos para el desarrollo de la propia Federación así como el de sus Entidades, y por supuesto, la consecución de nuestros fines y objetivos fundacionales. En este sentido, cabe destacar que año tras año, las entidades de las que se recibe subvención van incrementándose y confiando en el trabajo que desde la Federación se realiza.

Proyectos ejecutados por COCEMFE Navarra en 2012:

Proyecto:	Servicio de Transporte Adaptado
Objetivo:	Desarrollo del Servicio de Transporte Adaptado
Entidad:	Agencia Navarra para la Dependencia
Proyecto:	Coordinación y Servicio a Entidades
Objetivo:	Ofrecer un servicio básico a las Asociaciones de la Federación
Entidad:	Fundación ONCE
Proyecto:	Promoción del Asociacionismo
Objetivo:	Apoyo a los gastos de funcionamiento de la Federación
Entidad:	Agencia Navarra para la Dependencia
Proyecto:	Servicio de Integración Laboral
Objetivo:	Propiciar el acceso al empleo de las personas con discapacidad
Entidad:	Servicio Navarro de Empleo
Proyecto:	Servicio de Integración Laboral
Objetivo:	Propiciar el acceso al empleo de las personas con discapacidad
Entidad:	Fundación BBVA
Proyecto:	Servicio de Integración Laboral
Objetivo:	Propiciar el acceso al empleo de las personas con discapacidad
Entidad:	Fundación Ibercaja
Proyecto:	Servicio de Atención integral para personas con discapacidad
Objetivo:	Apoyo a los programas que desde la Federación se desarrollan
Entidad:	Fundación CAN
Proyecto:	Discapacidad y Exclusión Social
Objetivo:	Inserción laboral de personas con discapacidad y riesgo de exclusión

Memoria Anual COCEMFE Navarra 2012

Entidad:	Gobierno de Navarra
Proyecto:	Adecuación local de Tudela
Objetivo:	Adaptar el local cedido por parte del Ayto de Tudela a las actividades de las Asociaciones.
Entidad:	LaCaixa
Proyecto:	INCORPORA – INDER 2011-12 (Inserción Laboral para el Desarrollo Inclusivo)
Objetivo:	Propiciar el acceso al empleo de personas con discapacidad en zonas rurales
Entidad:	COCEMFE Servicios Centrales (Obra Social laCaixa)
Proyecto:	Servicio de Integración Laboral 2011-2012 (Programa Experimental de Empleo)
Objetivo:	Propiciar el acceso al empleo de las personas con discapacidad
Entidad:	Servicio Navarro de Empleo
Proyecto:	Servicios de Comunicación
Objetivo:	Crear un Servicio de comunicación de COCEMFE Navarra y Entidades
Entidad:	Ayto de Pamplona.
Proyecto:	Servicios de Integración Laboral en zonas rurales 11-12
Objetivo:	Propiciar el acceso al empleo de las personas con discapacidad en zonas rurales
Entidad:	Fundación Iberdrola
Proyecto:	Servicio de Integración Laboral en Tudela
Objetivo:	Propiciar el acceso al empleo de las personas con discapacidad
Entidad:	Ayto. de Tudela
Proyecto:	Servicio de Integración Laboral para personas con discapacidad en Estella
Objetivo:	Propiciar el acceso al empleo de las personas con discapacidad
Entidad:	Ayuntamiento de Estella
Proyecto:	Puesta en marcha del Plan de Igualdad
Objetivo:	Apoyo en la formación en igualdad de las Entidades y COCEMFE Navarra
Entidad:	INAIF (Gobierno de Navarra)
Proyecto:	INCORPORA 12-13 (Inserción Laboral para el Desarrollo Inclusivo)
Objetivo:	Propiciar el acceso al empleo de personas con discapacidad en zonas rurales
Entidad:	Obra Social laCaixa

FINANCIACIÓN POR PROYECTOS 2012

INGRESOS 2012

Dpto. Política Social * Promoción de Asociacionismo: 39.854,01€ * Programas (STA): 8.037,82€ * Discapacidad y Exclusión: 15.432,64€ * Plan de Igualdad: 4.500,00€	67.824,47 €
Servicio Navarro de Empleo * Obras de interés (Técnica de Empleo): 9.922,78€ * COCEMFE EMPLEO 2011-2012: 93.197,88€	103.120,66€
Fundación ONCE (Coordinación Entidades)	32.998,00€
Fundación Caja Burgos (Empleo y rehabilitación)	18,90 €
Fundación CAN (Serv. At. Integral)	1.942,41€
Fundación Ibercaja (SIL)	3.000,00€
Fundación Lacaixa (INCORPORA)	6.531,75€
Fundación Lacaixa (Adecuación local Tudela)	2.074,84€
Fundación Iberdrola (SIL zonas rurales)	20.000,00€
Fundación BBVA (SIL)	3.582,00€
Ayuntamiento de Tudela (SIL)	7.737,34€
Ayuntamiento de Estella (SIL)	2.064,10€
Ayuntamiento de Pamplona (Comunicación)	3.373,00€
COCEMFE Servicios Centrales (obra social Lacaixa) * INDER 2011-2012: 1.018,15€	1.018,15€
Ingresos propios (cuotas, notas cargo, campañas...)	17.797,74€
TOTAL	274.758,63€

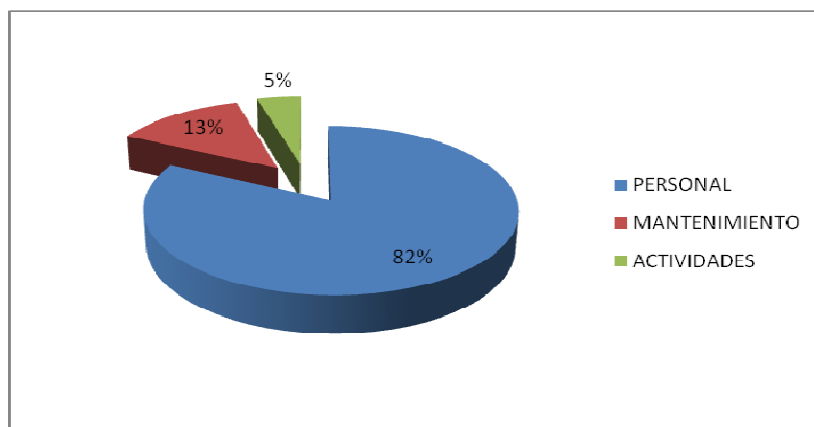
Memoria Anual COCEMFE Navarra 2012

GASTOS 2012

PERSONAL	226.076,34€
MANTENIMIENTO	36.554,29€
ACTIVIDADES	12.128,00€
TOTAL	274.758,63 €

- **Personal:** costes de nóminas y seguridad social de las personas que trabajan en COCEMFE.
- **Mantenimiento:** alquiler, gastos generales mantenimiento sede (luz, limpieza...), material de oficina y consumibles, envíos, mobiliario, equipamiento y adecuación local, seguro responsabilidad civil, teléfono y móvil, internet, gastos varios, gestoría, prevención de la salud, dominio Internet y gestión Modelo calidad EFQM.
- **Actividades:** STA (revisión, gasolina, seguro, limpieza, impuesto de circulación...), gastos de publicidad (carpetas, trípticos, jornadas...) y dietas (desplazamientos y autopista).

GASTO POR PARTIDAS 2012



ENTIDADES FEDERADAS EN COCEMFE NAVARRA

Asociación contra la FIBROSIS QUÍSTICA de Navarra

C/ Ermitagaña 42, bajo.
31008 Pamplona (Navarra)
Tlf: 948 383898 – 651 657 983
Fax: 948 383898
trabajadorasocialfqnnavarra@gmail.com
Presidenta: D^a. Cristina Mondragón Urrizalqui



FISIOTERAPIA DOMICILIARIA

Programa con muy buena aceptación por parte de nuestros afectados y familiares. Más por parte de los familiares ya que, aunque sea por poco tiempo, tienen un apoyo adicional. Ofertando un servicio de atención domiciliaria a las familias con hijos que tienen Fibrosis Quísticas, para que aprendan correctamente las técnicas de fisioterapia, tanto los padres y madres como los propios hijos, con el objeto de fomentar la autonomía personal y la constancia en el tratamiento fisioterapéutico.

La enseñanza de las técnicas de fisioterapia más adecuadas en cada caso, dependiendo de la edad y la evolución de la enfermedad, se ha realizado en el domicilio, lo que ha contribuido a cambiar su “tiempo médico” por “tiempo social”.

2ª EDICIÓN DEL CERTAMEN DE EXHIBICIÓN DE VUELO CON COMETAS.

Se celebró en Pamplona en la campa de detrás de la Estación de Autobuses, con gran éxito de participación de niños y personas mayores, los cuales disfrutaron de un precioso día en el que volaron innumerables cometas y disfrutaron con los paseos en carro velas



MERCADILLO BENÉFICO.

La última semana de Junio se realizó un mercadillo solidario en el que participaron comercios de la Comunidad Foral de Navarra en el cual donaron artículos representativos de sus comercios para su venta y así poder recaudar fondos para cubrir gastos de la asociación.



Asociación de Esclerosis Lateral Amiotrófica de Navarra ADELA

C/ Francisco Alesón 4, 2ºA
31008 Pamplona (Navarra)
Tlf: 948 24 54 35
adelanavarra@hotmail.com
Presidenta: D^a. María Rosario Segura Sesma



GRUPOS DE AUTO AYUDA

Se realizaron dos reuniones con profesionales.

- Don Iñigo Esquiroz, fisioterapeuta hizo una sesión, sobre movilización de las personas afectadas de ELA. Con una participación de 14 personas.
- D^a. Amaia Otermin, logopeda de Lecto, quien explico los beneficios de la respiración y la logopedia en las personas afectadas de ELA. A ella acudieron un total de 13 personas

Además, a lo largo del año se han mantenido 5 reuniones con familias y afectados con una participación de entre 8 y 10 personas en cada sesión.

Este año, ADELA ha organizado el Día Mundial de la Esclerosis Lateral Amiotrofica, con la colaboración de las Asociaciones pertenecientes a ADELA EH. En las cuales participaron como ponentes:

- ✓ Ivone Jerico (Neuróloga de CHN).
- ✓ Iñigo Esquiroz (Fisioterapeuta).
- ✓ Amaia Otermin (Logopeda)
- ✓ Luis Varona (Neurólogo Unidad de ELA Hospital de Basurto)

SERVICIO DE REHABILITACIÓN

Se realizaron las siguientes sesiones:

	Personas Atendidas	Sesiones
Fisioterapia	6	150
Terapia Ocupacional	2	48
Logopedia	3	84
Psicología	2	15

Asociación de Esclerosis Múltiple de Navarra. ADEMNA

C/ Lerín, 25 bajo
31013 Ansoáin (Navarra)
Tif.: 948 38 43 96
Fax: 948 35 58 64
ademna@ademna.es
Presidenta: D^a. Blanca Esther Villanueva Durántez



ACTIVIDADES REALIZADAS EN 2012

Desde ADEMNA hemos trabajado en la línea de mantener y reforzar los servicios mejorando los niveles de calidad con una metodología renovada y orientada a dar mayor protagonismo a las personas en su proceso. Y todo ello en un contexto general de crisis con lo que ello supone de limitación de recursos.

El grado de implicación de todas las personas que conformamos ADEMNA ha experimentado un notable avance. Personas asociadas, equipo de profesionales, voluntariado y colaboradores logran día a día hacer realidad nuestro proyecto.

El ciclo CharlEMos se ha convertido en una oportunidad de reflexionar sobre temas que tienen que ver con la vivencia de un diagnóstico de enfermedad desde una perspectiva global. En 2012 hemos tenido la oportunidad de disfrutar de temas como la alimentación y la importancia de la respiración y la relajación. La Dra. Lucía Ancín, médica experta en nutrición impartió la conferencia "Alimentación, maravillosa medicina" con gran éxito de asistencia. El profesor de Yoga Txefo Castell impartió la conferencia "La importancia del Yoga y la Relajación"



Distintas actividades han sido posibles gracias a la solidaridad de personas, instituciones y grupos musicales que nos ofrecieron su arte de manera gratuita a favor de las personas con EM y otras enfermedades neurodegenerativas: Barricada, Dúo Covatina, Maratón de ciclo Indoor, Grupo de Teatro Complexus, Anic Clothing, mercadillo solidario "Los Kaskicos" de Beriain, Civican y muchas más. Destacar la puesta en marcha de un vehículo adaptado gracias a la implicación de 25 empresas que pusieron la financiación para ello a través del Proyecto "Contigo nos movemos"



Un año más nos unimos al movimiento global contra la esclerosis múltiple, celebrando el Día Mundial de la Esclerosis Múltiple. Las familias y su importante papel en la vivencia de la enfermedad fueron el eje central de las jornadas. Tanto en Tudela como en Pamplona celebramos distintos actos y apariciones en MMCC con el objetivo de sensibilizar a nuestra sociedad sobre lo que supone vivir un diagnóstico de este tipo y la necesidad de apoyos para apoyar los programas que en ADEMNA desarrollamos enfocados a potenciar nuestras capacidades.

Una edición más de nuestro Premio Anual que dedicamos a una persona que ha recorrido miles de kilómetros para exigir una política de estado para la enfermedad de Alzheimer. ADEMNA entregó su Premio Anual al periodista navarro Guillermo Nagore que caminó desde Galicia a Jerusalén por una causa que hacemos también nuestra.

El Centro de Día ha continuado su labor de innovación y puesta en marcha de nuevas metodologías. Un esfuerzo por lograr los mejores resultados con el grupo de personas que acude diariamente a este recurso.

Un nuevo hito se consiguió en 2012. Obtuvimos el Reconocimiento Excelencia Navarra 400+ como colofón a un trabajo que iniciamos en 2008 cuando optamos por el modelo EFQM para nuestro sistema de gestión.

A lo largo de 2012 hemos puesto en marcha nuevas actividades como la gimnasia hipopresiva, método de reeducación de la musculatura abdominal y suelo pélvico, natación, estiramientos y fortalecimiento muscular, etc. Todo ello enfocado desde una perspectiva integral de la persona en la que ésta es la protagonista de su proceso.

Asociación de Familiares de Enfermos de Alzheimer de Navarra. AFAN

C/ Pintor Maeztu nº2 bajo
31008 Pamplona
Tlf.: 948 27 52 52
afan@movistar.es
Presidenta: D^a. Maria Aurora Lozano Suarez



La misión de la Asociación de Familiares de Enfermos de Alzheimer de Navarra es informar, formar y apoyar emocionalmente a los familiares de enfermos de Alzheimer. Con este fin, en la sede de la Asociación en Pamplona y Tudela, hemos atendido en el año 2012, 410 visitas y 2972 llamadas telefónicas, siendo la mayoría cuidadores de enfermos de Alzheimer. Las demandas han sido fundamentalmente, recabar información sobre la enfermedad, interesarse por los servicios que presta A.F.A.N., solicitar cuidadores de la bolsa de trabajo, información interna de la asociación e informarse sobre los recursos comunitarios y las diversas ayudas gubernamentales.

Para su adecuado funcionamiento, se ha celebrado una reunión mensual de Junta Directiva en las que se han planificado y organizado todas las actividades de la Asociación. Del mismo modo, con fecha 21 de marzo, se celebró la Asamblea anual de socios, presentado y aprobando el estado de cuentas del año 2011, presupuesto y actividades del 2012. También se procedió a cambios en la junta directiva.

A fecha 31 de diciembre, contamos con 1.160 socios.

A lo largo del año, se han mantenido contactos y reuniones de trabajo con:

- Colegio de Farmacéuticos de Navarra
- Residencias, Luz de Estella, Landazábal de Burlada, Torre Monreal y la Misericordia de Tudela, Sayoa, La Vaguada y El Mirador de Pamplona
- Clínica Josefina Arregui de Alsasua y San Juan de Dios
- Banco de tejidos neurológicos de Navarra
- Servicios Sociales de cada Unidad de Barrio en Pamplona y varios pueblos de Navarra.
- Universidad pública y privada.
- Clínica Universidad de Navarra
- Estudiantes de distintos centros escolares y de la universidad para la realización de trabajos sobre la E.A.
- Centros de Salud de Santesteban, Lesaka, Tafalla y Elizondo
- Confederación española federaciones y asociaciones uniprovinciales de enfermos de Alzheimer (CEAFA)
- COCEMFE, Federación de Asociaciones de Personas con Discapacidad Física y Orgánica de Navarra.
- Centro de Atención a la Familia CAF de Egües, Cruz Roja Española

Como resumen de población beneficiaria podemos dar los siguientes datos:

- Atención en la sede 3.340 llamadas y 339 visitas, en Pamplona
- Atención Psicológica y Asesoramiento individualizados. Se han abierto 149 historias clínicas nuevas, 435 consultas psicológicas individuales.
- Grupos de Apoyo: 7 Pamplona, 1 Tudela, 2 Alsasua, 1 Peralta, 1 Sangüesa, 1 Estella, 1 en Tafalla y 1 en Santesteban (262 familiares cuidadores).
- Jornadas: 400 (local lleno en Pamplona y Tudela).
- Día Mundial Pamplona y Tudela, lleno los dos locales.
- Conferencias unas 307 personas en las charlas impartidas.
- Voluntariado: 29 voluntarios activos en Pamplona, Tudela y Alsasua.
- Ayuda al familiar cuidador en el domicilio: 10 familias.
- Cursos de formación para familiares cuidadores y cursos de formación para profesionales de Ayuntamientos 504



Asociación de Fibromialgia de Navarra. AFINA

C/ Monasterio de Fitero 33 bajo
31011 Pamplona (Navarra)
Tlf: 948 13 53 33 – 619 011 042
info@afinanavarra.es
Presidente: D. Jokin Espinazo González



ALGUNOS DATOS CUANTITATIVOS:

-**Programa de Atención Individualizada y asesoramiento legal y laboral:** Hemos atendido a **más de 400 personas** entre personas afectadas, familiares y personas socias.

-**Talleres de Intervención psicológica:** Han participado un total de **23 personas**.

-**Programa de Ejercicio Físico Específico:** El número total de participantes en los grupos de ejercicio físico existentes en varias localidades Navarras han sido de **138 personas**.

-**Programa de alimentación terapéutica:** **20 familias** han solicitado la cesta ecológica semanal.

-**Programa de sensibilización, difusión y socialización de las patologías:** Los beneficiarios directos de las actividades derivadas de este programa han sido los siguientes:

- Personas **socias y familiares: 346 y 110** respectivamente

IX MARCHA DÍA MUNDIAL DE FM, SFC, SSQM



AFINA ha conmemorado un año más en nuestra Comunidad, el día Mundial de la Fibromialgia. Para ello, del 3 hasta el 26 de Mayo de 2012 se organizaron unas jornadas cuyo objetivo fue desarrollar actividades destinadas a promover la información, difusión y sensibilización de las enfermedades.

Como en años anteriores y conmemorando el Día Mundial de la Fibromialgia, Síndrome de Fatiga Crónica y Síndrome de Sensibilidad Química Múltiple, el 12 de Mayo se celebró la IX marcha que esta vez tuvo su lugar de inicio en Conde Oliveto (Osasunbidea).

CONFERENCIA MEDICINA INTEGRATIVA, JUEVES 3 DE MAYO

Contamos con la presencia del Dr. José F. Tíno Martín-Peña, Director Médico de CMI-CLINICA MEDICINA INTEGRATIVA, Vicepresidente de la Fundación Vivo Sano.

La conferencia tuvo como objetivo dar a conocer un nuevo modelo de abordaje de éstas y otras muchas enfermedades crónicas emergentes y multisistémicas, sin limitarnos exclusivamente a la farmacología. Este modelo fusiona el amplio conocimiento científico de la medicina occidental por una parte, con las técnicas probadas de la denominada medicina complementaria por otro (terapia nutricional, ejercicio físico, terapias ortomoleculares, fitoterapia, homeopatía, etc.). A esta integración se le conoce como medicina integrativa.

CONFERENCIA FIBROMIALGIA Y SÍNDROMES DE SENSIBILIZACIÓN CENTRAL, JUEVES 11 DE MAYO

Dr. Pablo Arnold: especialista en medicina interna e inmunología de Barcelona. Experto en FM, SFC, y SSQM. Dr. Iñaki Markez: psiquiatra en la Red de Salud Mental de Bizkaia (RSMB) y presidente de la Asociación de Salud Mental y Psiquiátrica Comunitaria (OME).

La ponencia del Dr. Pablo Arnold, dio a conocer las enfermedades de Sensibilización Central, para centrarse en lo relativo al tratamiento. Sobre todo hizo hincapié en la importancia de realizar control ambiental.

Por otra parte, la del Dr. Iñaki Markez, estuvo relacionada con cómo el ámbito de la psicología-psiquiatría puede y debe ayudar a los pacientes al ser una parte imprescindible para el afrontamiento de la enfermedad, dado el alto impacto psicosocial que provocan. En ella se refirió a los grupos terapéuticos de ayuda mutua o de autoayuda y al rol que tanto paciente como profesional deben adoptar para ello.



Asoc. Personas con Discap. Física de la Ribera de Navarra. AMIMET

C/ Enrico Comediógrafo 2
31500 Tudela (Navarra)
Tlf/Fax: 948 84 84 02
auxiliar@amimet.com
Presidente: D. Enrique Burgos Motilva



PROGRAMA DE ATENCIÓN Y DE PRESTACIÓN DE SERVICIOS PROPIOS

Servicio de acogida y presentación de la Asociación. Atención social individualizada. Servicio de transporte en vehículos adaptados. Servicio de Movilidad II-Préstamo gratuito de ayudas técnicas.

PROGRAMA DE SENSIBILIZACIÓN

Participación en el día De la Accesibilidad en las acciones organizadas por Consorcio EDER. Participación en la Semana de la Empleabilidad de Tudela. Revista RAMPA. Participación en el II Congreso Nacional de Empleo y Discapacidad. Campaña escolar "Sobre ruedas en el aula". Colaboración con la Fundación Luis Vives en la presentación del anuario del tercer sector. Carrera Popular "AMIMET". Creación del blog "porunmundosinbarreras". Cambio de página web- www.amimet.com. Participación de Amimet en el Pacto local por la Conciliación del Ayuntamiento de Tudela.

PROGRAMA DE VOLUNTARIADO

Charla informativa, diseño de carteles, captación online, formación en movilización.

PROGRAMA DE SALUD

Contratación externa de los servicios de un fisioterapeuta.

PROGRAMA DE OCIO Y TIEMPO LIBRE

Taller de tenis de Mesa. VI Salida de Ciclismo adaptado. Equitación adaptada. Esquí adaptado en Formigal, Taller de terapia y autoestima. 3 Excursiones: a Bilbao, Vitoria y al Monasterio de Veruela - Catedral de Tarazona.

PROGRAMA BAILAR SOBRE RUEDAS

Curso de perfeccionamiento en baile y danza. 6 Exhibiciones de baile en diferentes municipios. Taller de baile danza semanal.



PROGRAMA DE FORMACIÓN NUEVAS TECNOLOGIAS

Curso básico de ordenador. Curso de Publisher. Curso de Redes Sociales y búsqueda en Internet.



TURISMO INCLUSIVO

Se comenzó a elaborar una guía de recursos de ocio y turismo accesible de Tudela y su Merindad.

CEE CANRASO

Destaca la puesta en marcha de una nueva actividad de logística integral. Los niveles de eficiencia y calidad son equiparables a cualquier empresa que compite en el mercado ordinario,

Memoria Anual COCEMFE Navarra 2012

sin perder el componente social y de integración de las personas. Mantiene 80 puestos de trabajo para personas con discapacidad.

Asociación de Personas con Discapacidad Física de Tierra Estella. AMIFE

C/Puy, nº 11 bajo
31200 Estella (Navarra)
Tlf.: 948 55 66 85
Fax: 948 55 24 97
info@amife.es
Presidente: D. Javier Vergara Oyon



ACTIVIDADES DE OCIO Y TIEMPO LIBRE:

- **IX Concentración de silla de ruedas:** celebrada en Estella el día 19 de mayo. Participaron 38 personas, 12 de ellas en silla de ruedas
- **Aperitivo de fiestas de Estella.**
- **III Celebración del Día de la Discapacidad.**

ACTIVIDADES DE APOYO PERSONAL:

- **Programa de Fisioterapia:** se ofrecen en tres localidades, Estella, San Adrián y Lodosa con el fin de acercar los servicios a los usuarios. Las sesiones finales ofrecidas son, 118 de fisioterapia
- **Talleres de Autoayuda** dirigidos a socios con discapacidad física y cuidadores directos de los mismos. Durante el año 2012 se ofrecieron dos talleres, el primero de "Cultura Afectiva" y el segundo de "Crecimiento Personal"

CAMPAÑA DE SENSIBILIZACIÓN ESCOLAR: Durante el año 2012 se visitaron 16 colegios en los que se impartieron las charlas a los alumnos de 5º de primaria. En total más de 524 jóvenes de Tierra Estella disfrutaron de las sesiones de concienciación.

DEPORTE ADAPTADO: El domingo 23 de septiembre San Adrián celebró el Día de Las asociaciones deportivas. Amife participó ofreciendo a los asistentes la oportunidad de practicar distintos deportes adaptados. Para dicho día Amife acercó a San Adrián a Kemen quién una vez más preparó una gincana adaptada. Se estimó que unas 78 personas participaron en las pruebas.

PROGRAMA DE VACACIONES:

- Viaje a Galicia, realizado del 14 al 20 de junio, acudieron 22 personas.

ACCESIBILIDAD UNIVERSAL:

- Información en accesibilidad.
- Información a particulares.
- Accesibilidad en obras públicas.
- Accesibilidad en edificios públicos.
- Adaptación de locales comerciales.
- Transmisión de necesidades de usuarios a las administraciones públicas.

EXCURSIONES DE DÍA POR LA ZONA:

Con el objetivo de fomentar los lazos entre los socios y socias y de que compartan sus experiencias personales durante dos sábados en vehículos particulares adaptados y con una furgoneta adaptada cedida por la Residencia de ancianos de San Adrián varios socios y socias de Amife han realizado dos salidas por la zona.

La primera se realizó el sábado 1 de septiembre a la Sierra Urbasa acudieron 17 participantes.

Memoria Anual COCEMFE Navarra 2012

La segunda se realizó a la Foz de Lumbier el día 13 de octubre, esta vez fueron 23 los asistentes.

Asociación de Transplantados y Enfermos Hepáticos de Navarra

C/ San Pedro 18 , bajo dcha.
31014 Pamplona (Navarra)
Tlf.: 679 705 301
atehna2010@gmail.com
Presidente: D. Antonio García López



ACTIVIDADES REALIZADAS EN 2012

Campaña DISI a la donación de Órganos 2011-2012. Fomento de la donación en Centros Escolares.

15 de Marzo. Centro Integrado Agroforestal.
17 de Mayo. Ies San Juan Donibane.

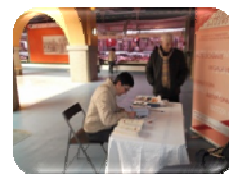


25 de Febrero. Manifestación contra los recortes sociales.

Representantes de nuestra Asociación acudieron con mucho ánimo.

29 de Febrero. Día Nacional del Trasplante.

Acudimos para hacer donantes de órganos a los mercados de Santo Domingo y del 2º Ensanche.



22 de Mayo. Conferencia. ¿Tu alimentación es saludable?

Ponente: Neus Vila Robira dietista y nutricionista de la Clínica Universidad de Navarra.

26 de Mayo. Semana Roja de Huarte.

Junto a las demás Asociaciones de la donación hicimos donantes y compartimos una gran jornada.

9 de Junio. Día Nacional del Donante. Urroz Villa.

El día más importante del año. Muchísimo trabajo para encontrar patrocinadores. Partido de fútbol entre los equipos veteranos de Osasuna y Urrozterra. A continuación gran paella, para todo el que acudió, preparada por la Casa de Valencia. Acudieron el Alcalde de Urroz y el Coordinador de Trasplantes de Navarra. Un agradecimiento especial a la empresa Glova-Local por su ayuda.



28 de Julio. Día Mundial de las Hepatitis.

Presentación en Madrid del libro Voces de la enfermedad Silenciosa. Propaganda colocada en los centros de salud de Pamplona.



30 de Octubre. Conferencias sobre El Modelo Español de Trasplantes y sobre el sol y la piel.

Ponente Doctor Javier Aldave Coordinador de Trasplantes de Navarra.

Ponente. Doctora Mainer Pretel dermatóloga de la CUN.

Amplia repercusión mediática como consecuencia de la celebración del 20 aniversario del trasplante de uno de nuestros socios.

Campaña DISI a la donación de Órganos. 2012-2013.

25 de Octubre. IES Julio Caro Baroja.

26 de Octubre. Charla a la Asociación de Mujeres de Burlada.

6 de Noviembre. IES Plaza de la Cruz.

13 de Noviembre. CIP Virgen del Camino.

13 y 14 de Diciembre. Colegio Vedruna.



17 de Diciembre. Universidad Pública de Navarra.

Asociación Navarra de Diabetes. ANADI

C/ Curia, 8 - bajo
31001 Pamplona (Navarra)
Tlf.: 948 20 77 04
info@anadi.es

Presidente: D. Juan José Remón Virto



ANADI es una Asociación sin ánimo de lucro creada en el año 1.983, que acoge a personas con diabetes en Navarra y trabaja para conseguir su integración e igualdad social. Nuestro principal objetivo es MEJORAR LA CALIDAD DE VIDA DE LAS PERSONAS CON DIABETES.

Por ello, organizamos actividades con el fin de fomentar la formación y adquisición de los conocimientos necesarios para el autocontrol diabético. Durante el año 2.012 hemos realizado, entre otras, las siguientes actividades:

APOYO PSICOLÓGICO PARA PERSONAS CON DIABETES

- Este programa se desarrolla a lo largo de todo el año en la Sede de ANADI.

ACTIVIDADES DEPORTIVAS

- ⇒ **Maratones / Carreras Populares:** Granollers, Hiru- Herri, Media Maratón de Pamplona, Carrera Sarriguren- 10 Km., Maratón Nueva York, Behobia-San Sebastian.
- ⇒ **Partidos Fútbol:** Días 24 Febrero y 21 Septiembre, en el Estadio Larrabide.
- ⇒ **Desafío Empresas:** Durante los meses de Abril y Junio.

FORMACIÓN Y EDUCACIÓN DIABETOLÓGICA

- ⇒ **Charlas:** Se impartieron ocho charlas a lo largo del año, y se trataron varios temas como: Alimentación, ejercicio físico, Hipoglucemias, podología y complicaciones de la diabetes.
- ⇒ **Seminario de Dietética y Nutrición:** Los días 24 Mayo y 2 Junio en la Sociedad Bikupe en Ansoain.

ENCUENTROS FORMATIVOS DE FIN DE SEMANA

- ⇒ Encuentro de adolescentes con diabetes: Del 2 al 4 Marzo en Isaba.
- ⇒ Encuentro para adultos con diabetes: Del 28 al 30 Septiembre en Arraras.

CAMPAMENTO FORMATIVO PARA NIÑOS 7-14 AÑOS: Del 22 / 30 Junio en Riglos.

DIA MUNDIAL DE LA DIABETES

- ⇒ **Ciclo Conferencias:** 7 y 12 Noviembre
- ⇒ **Carpa informativa en la Plaza del Castillo:** 10 Noviembre
- ⇒ **Iluminación Ayuntamiento Pamplona de Azul:** 14 Noviembre

OTRAS ACTIVIDADES: Cena confraternización, chocolatada/patinaje infantil, distribución Revista Diabetes, reuniones y colaboración en otras actividades de otras asociaciones pertenecientes a COCEMFE, ruedas de prensa y participación en medios de comunicación: televisión y radio.

MENCIÓN DE HONOR “Mérito Deportivo” del Gobierno de Navarra el 28 de Noviembre.

Memoria Anual COCEMFE Navarra 2012

Presentación del libro **COLORIN COLOREADO** el día 12 Diciembre y el día 21 de Diciembre.

Asociación Navarra de Enfermedades Neuromusculares. ASNAEN

C/ Ermitagaña 42, bajo
31008 Pamplona (Navarra)
Tlf: 608 774 001
asnaen@hotmail.com
Presidenta: D^a. Irene Aspurz Gayarre

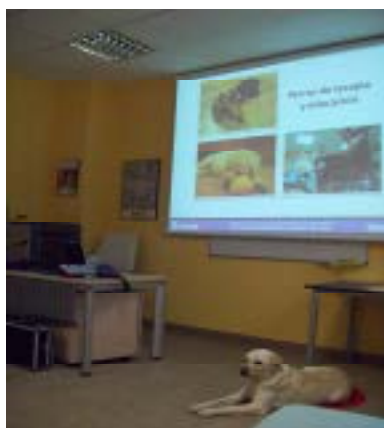


La Asociación Navarra de Enfermedades Neuromusculares (ASNAEN) realizó un año más un conjunto de actividades para promocionar toda clase de acciones e información destinadas a mejorar la situación de las personas afectadas por enfermedades neuromusculares, sus familias y su entorno social.

ACTIVIDADES REALIZADAS EN 2012

Dichas actividades han consistido en las que pasamos a enumerar:

- Información y asesoramiento a nuevos asociados.
- Ejecución del programa de fisioterapia para los socios afectados.
- Celebración el 15 de noviembre del día nacional a través de una ponencia a cargo de una doctora especializada en enfermedades neuromusculares.
- Participación en un estudio sobre transporte adaptado para la universidad pública de Navarra.
- Comparecencia en el Simposio Internacional de enfermedades neuromusculares ASEM.
- Participación en el grupo de enfermedades raras creado con motivo del año nacional de estas enfermedades.
- Asistencia al I Encuentro de familias organizado por la federación ASEM en el que se impartieron diferentes talleres.



Asociación Navarra de Espina Bífida e Hidrocefalia. ANPHEB

C/ Nuestra Señora de Aránzazu, nº 2 bajo
31015 Berriozar (Navarra)
Tlf: 948 07 44 01
anpheb@anpheb.es
Presidente: D. Alberto Acín Sainz



ACTIVIDADES REALIZADAS EN 2012

Durante el año 2012 la Asociación Navarra de Espina Bífida e Hidrocefalia ha ofrecido los siguientes servicios:

- Servicio de Información y Orientación.
- Servicio de Fisioterapia.
- Apoyo Formativo y Estimulación Vocacional Temprana.
- Programa de Prevención y Sensibilización. Jornadas anuales.
- Punto de Encuentro Joven.
- Terapia Asistida con Animales.
- Aula de Atención Temprana y Estimulación Cognitiva.
- Servicio de Apoyo Psicológico.
- Curso de sondaje y autosondaje.
- Proyecto "La Espina Bífida en la escuela".
- Servicio Fomento de la Empleabilidad.



Las actividades más representativas durante dicho año y que por ello queremos destacar son las siguientes:

- Celebración del 20 aniversario de nuestra entidad con Comida Benéfica en las Bodegas Sarria, Teatro Infantil del grupo teatral Ilusiona y Gala Benéfica en la Discoteca Movie con actuaciones de Iratxo, Soñadores Natos, Miren Ripa.....
- Celebración del 21 de noviembre, Día Nacional de Espina Bífida, con una sesión informativa en el Parlamento de Navarra.
- Visita de los parlamentarios de la Comisión de Salud a nuestra sede para conocer in situ nuestro trabajo.
- Curso de Community Manager dentro del Servicio Fomento de la Empleabilidad.
- Casa Rural de nuestros jóvenes en Aibar, organizadas desde el Punto de Encuentro Joven.
- Realización de las XVI Jornadas ANPHEB, que se celebraron en noviembre en la Casa de Cultura de Berriozar y donde tratamos temas de nutrición y educación inclusiva.
- Participación de nuestra entidad en el Consejo Municipal de Servicios Sociales del Ayuntamiento de Pamplona.
- Finalmente queremos dejar constancia del aumento de socios sufrido en 2012, en el que se han acogido a madres y padres de niños y niñas recién nacidos tanto con espina bífida, hidrocefalia y/o patología afín.

Asociación Navarra de Parkinson. ANAPAR

C/ Aralar 17, bajo
31004 Pamplona (Navarra)
Tlf: 948 23 23 55
anapar2@hotmail.com
Presidenta: D^a. Begoña Blanca Gómez Bilbao



Continuación de ajustes

La situación económica actual, y el consiguiente descenso de ingresos de la asociación, nos llevó a aumentar la cuota de actividad de la asociación para poder dar continuidad a los servicios. A pesar de ello las personas asociadas han mantenido en general sus actividades.

Cumpleaños

Hemos seguido celebrando nuestro cumpleaños y lo hicimos con broche final celebrando el **Día Mundial de Parkinson (11 de Abril) en el Parlamento de Navarra.**

ACTIVIDADES REALIZADAS EN 2012

- **Programa general:** Atención al público/telefónica, gestión administrativa, contabilidad...
- **Programa social:** Gestión de ayudas y subvenciones, Atención social y familiar...
- **Programa de transporte:** Traslados desde el domicilio a la asociación, para la realización de actividades, y de la asociación al domicilio.
- **Coro:** Ejercicios de vocalización, aprendizaje de canciones, realización de conciertos. El "alma de la asociación" y que nos representa donde va.
- **Programa de Desarrollo Físico y Cognitivo:**

La enfermedad de Parkinson es una afección muy compleja cuya sintomatología no sólo se manifiesta a nivel neuronal sino que genera múltiples repercusiones y afecciones a distintos niveles: sistema muscular, respiratorio, fonatorio, digestivo, a nivel psicológico, psiquiátrico, etc.

Por ello, se requiere toda una serie de tratamientos y servicios que den respuesta a las necesidades específicas que entraña la enfermedad. Los principales tratamientos destinados a responder este tipo de necesidades específicas en las personas afectadas por la enfermedad de Parkinson y que se realizan en ANAPAR son:

 - **Fisioterapia:** Ejercicios en grupo: estiramientos musculares, motricidad fina, marcha, lateralidad. Sesiones de atención individual
 - **Logopedia:** Realización de ejercicios relacionados con la comunicación, articulación, respiración y deglución.
 - **Atención psicológica a los afectados, a familias y cuidadores:** Terapia de grupo
 - **Terapia ocupacional:** Trabajo en aquellos aspectos de nuestra vida diaria en los que se nos presenta alguna dificultad (desarrollo cognitivo, psicomotricidad fina...)
- **Programa de sensibilización y de ocio:** Curso de iniciación a la informática, Termalismo, Carnaval, Jornadas del/a cuidador/a, charlas (contratación de empleadas de hogar, nuevas tecnologías para el parkinson, termalismo, estudios genética, proyecto RENACE...), Jornadas de Parkinson, Vacaciones terapéuticas, Formación a cuidadoras (fisioterapia, terapia ocupacional y social), reunión de Coros en Cantabria, proyección de montaña, comidas de hermandad y campaña de sensibilización en la zona



Memoria Anual COCEMFE Navarra 2012

rural.

AGRADECIMIENTOS

Finalmente, queremos concluir este documento con el agradecimiento a todas aquellas entidades, tanto públicas como privadas, que durante 2012 han colaborado con nosotros y creído en nuestro proyecto, siendo ellos también, una parte fundamental en nuestro trabajo y sin los cuales no habría sido posible la situación actual de COCEMFE Navarra.

ENTIDADES FINANCIADORAS



ENTIDADES Y EMPRESAS COLABORADORAS

