

Memoria Anual COCEMFE Navarra 2010



NUESTRA IDENTIDAD

La **Federación de Asociaciones de Personas con Discapacidad Física y Orgánica de Navarra, COCEMFE Navarra**, es una organización no gubernamental de ámbito Foral y sin ánimo de lucro, que se constituyó el 5 de Junio de 2006, teniendo como punto de partida el movimiento asociativo presente en la Comunidad Foral y el apoyo de los Servicios Centrales de COCEMFE.

Entidad declarada de Utilidad Pública, con inscripción en el Registro de la Comunidad Foral de Navarra N° 45, COCEMFE Navarra obtuvo en el año 2009 el reconocimiento +300 en el Modelo de Gestión EFQM de Excelencia Europea.

COCEMFE Navarra está formada por sus entidades federadas, en 2010 un total de 11 Asociaciones, representando a 2.767 personas asociadas y estando 1.665 de ellas afectadas por algún tipo de discapacidad física y/u orgánica:

- Asociación contra la Fibrosis Quística de Navarra
- Asociación de Esclerosis Lateral Amiotrófica de Navarra. ADELA
- Asociación de Esclerosis Múltiple de Navarra. ADEMNA
- Asociación de Fibromialgia de Navarra. AFINA
- Asociación de Personas con Discapacidad Física de la Ribera de Navarra. AMIMET
- Asociación de Personas con Discapacidad Física de Tierra Estella. AMIFE
- Asociación de Trasplantados y Enfermos Hepáticos de Navarra. ATEHNA
- Asociación Navarra de Diabéticos. ANADI
- Asociación Navarra de Enfermedades Neuromusculares. ASNAEN
- Asociación Navarra de Espina Bífida e Hidrocefalia. ANPHEB
- Asociación Navarra de Parkinson. ANAPAR



NUESTROS OBJETIVOS

Tal y como se indica en el artículo 6 de nuestros Estatutos, COCEMFE Navarra tiene los siguientes fines y objetivos:

- Promoción y defensa de las condiciones de vida de las personas con discapacidad física y orgánica hasta conseguir su plena integración social, mediante acciones de reivindicación y gestionando las actuaciones y servicios encaminados a tal fin, en el convencimiento añadido del papel fundamental que COCEMFE Navarra ha de desempeñar en la construcción y desarrollo de una sociedad más justa, igualitaria y democrática.
- Reunir en su seno a las diversas organizaciones de la discapacidad física de la Comunidad de Navarra que persigan estos fines y/o realicen actividades análogas o complementarias.
- Coordinar, potenciar e impulsar los objetivos y actividades de interés general de sus entidades miembros, extendiendo sus actividades a favor no exclusivamente de sus asociados, sino de cualesquiera otros posibles beneficiarios que reúnan las condiciones y caracteres exigidos por la índole de sus propios fines.
- Representar a sus miembros ante las Administraciones Públicas o Privadas y otros agentes sociales.
- Potenciar el Asociacionismo de las personas físicas o jurídicas relacionadas con la discapacidad física y orgánica dentro de Navarra.
- Contribuir a nivel de Navarra, al desarrollo legislativo de aquellas materias que afecten a la discapacidad física y orgánica.
- Alcanzar una igualdad real para las personas con discapacidad respecto del resto de los ciudadanos.
- La protección y defensa de la salud y la integridad física de las personas con discapacidad y de la efectiva asistencia a las mismas y a sus familiares.
- La integración laboral de las personas con discapacidad mediante políticas de formación y selección para el empleo.
- Promoción de la integración social y en todos los campos de los derechos que otorga nuestra Constitución para el desarrollo integral de los hombres y las mujeres jóvenes con discapacidad.
- Defensa, promoción y exigencia de óptimas condiciones de accesibilidad en Navarra de manera especial y en todo el territorio español con carácter general.
- Realizar proyectos promocionando la cooperación internacional, fomentando la paz, solidaridad y los derechos humanos en todo el mundo.

MISIÓN

COCEMFE NAVARRA es una federación de asociaciones relacionadas con la discapacidad física y orgánica cuya misión es ostentar la representación colectiva de dichas asociaciones y, además, ser un elemento de referencia en cuanto a la definición y gestión de todas las actuaciones encaminadas a mejorar la calidad de vida de las personas afectadas por las diferentes discapacidades y de su entorno.

VISION

COCEMFE NAVARRA persigue alcanzar los siguientes objetivos:

- Potenciar el asociacionismo de las personas físicas y/o jurídicas relacionadas con la discapacidad física y orgánica, de modo que COCEMFE NAVARRA sirva como elemento de cohesión de las diferentes asociaciones y coordine, potencie e impulse los objetivos y actividades de interés general, extendiendo sus actividades a favor no exclusivamente de sus asociados, sino de cualesquiera otros posibles beneficiarios que reúnan las condiciones y caracteres exigidos por la índole de sus propios fines.
- Servir como órgano de representación común de sus miembros ante la sociedad (Administración, agentes sociales, etc.), de modo que dicha representatividad complemente a la de cada una de las asociaciones.
- Convertirse, a través de la excelencia, innovación y transparencia, en un referente dentro del sector de la discapacidad.
- Participar activamente en organizaciones de estructura superior con el fin de poder aprovechar las sinergias que de dicha participación se derivan.

VALORES

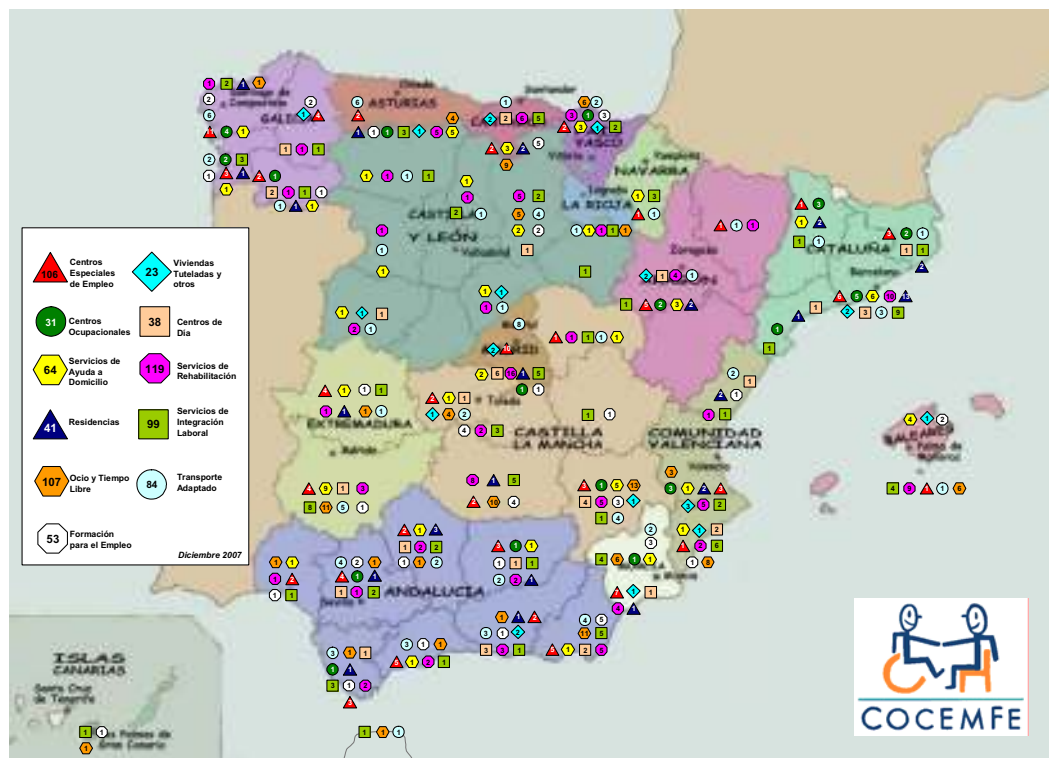
- **Humanismo:** Desde la dignidad del ser humano, como valor que está por encima de cualquier otro, encaminamos nuestras actuaciones a que la persona con discapacidad disponga de la máxima independencia y a que todas las actuaciones a realizar sean definidas contando con su participación.
- **Igualdad:** Creemos en la igualdad entre todas las personas en todos los ámbitos (género, religión, cultura, ideología, capacidades, etc.) adoptando acciones positivas para favorecer a los colectivos en peligro de exclusión.
- **Independencia ideológica:** Manifestamos que la independencia ideológica es para COCEMFE un principio básico e ineludible, por lo que la preservaremos en todo momento.
- **Transparencia:** La honradez y transparencia en lo económico y lo social son valores irrenunciables en nuestra gestión.
- **Excelencia en la gestión:** Manifestamos nuestro compromiso con la excelencia a través de una gestión impregnada de innovación, dinamismo y un alto nivel de calidad.
- **Trabajo en equipo y consenso:** Se apuesta por un estilo de trabajo basado en la participación activa de todos los grupos de interés y en un estilo de toma de decisiones que esté priorizado por la idea de alcanzar el consenso.
- **Participación del personal y reconocimiento:** Creemos firmemente que el mejor activo que tiene COCEMFE lo componen las personas que trabajan en ella. Por ello, nos comprometemos a fomentar la formación, motivación y participación del personal y a establecer métodos de reconocimiento, en cualquiera de sus formatos, al trabajo realizado.
- **Vocación de servicio:** COCEMFE, y todas las personas que la integran, están impregnadas de una vocación de servicio que supone que las actuaciones llevadas a cabo se desarrollan desde una actitud que va más allá de la mera ejecución de las mismas.

PRESENCIA NACIONAL

La Federación COCEMFE Navarra es consciente de la importancia que tiene colaborar con otras Entidades y Organizaciones con parecidos objetivos, creando líneas de trabajo comunes. De esta manera, nuestra Federación es miembro de pleno derecho de COCEMFE, Confederación Española de Personas con Discapacidad Física y Orgánica, entidad de ámbito estatal sin ánimo de lucro, que fue creada en 1980 con el objetivo de aunar los esfuerzos por la equiparación de derechos y la integración por parte de las asociaciones y entidades de las personas con discapacidad.

En la actualidad, la Confederación Nacional agrupa a 1.650 entidades de personas con discapacidad repartidas por todo el territorio nacional, estando presente en las instituciones más relevantes de la discapacidad a nivel nacional e internacional, entre otros, es miembro fundador del Comité Estatal de Representantes de Minusválidos, CERMI (ostentando su Presidencia hasta 2008), y representa al sector de la Discapacidad Física y Orgánica en el Consejo Rector del IMSERSO, Patronato de la Fundación ONCE y Plataforma para la Promoción del Voluntariado en España. Asimismo la Confederación es miembro de pleno derecho de la Organización Mundial de las personas con Discapacidad (DPI) y está representado en el Foro de la Unión Europea de Personas con Discapacidad. Está presente, como entidad fundadora, en la Red Iberoamericana de Personas con Discapacidad Física, compuesta por 17 organizaciones de 13 países diferentes.

Siendo así, COCEMFE Navarra colabora y es partícipe de las sinergias y buenas prácticas de todas las entidades que componen la Confederación, que en la actualidad disponen de los siguientes servicios repartidos por todo el territorio nacional: 41 Residencias, 38 Centros de Día, 23 Viviendas Tuteladas y otros, 64 Servicios de Ayuda a Domicilio, 119 Servicios de Rehabilitación, 106 Centros Especiales de Empleo, 31 Centros Ocupacionales, 114 Servicios de Integración Laboral, 53 Servicios de Formación para el Empleo, 84 Vehículos de Transporte Adaptado y 107 Servicios de Ocio y Tiempo Libre.

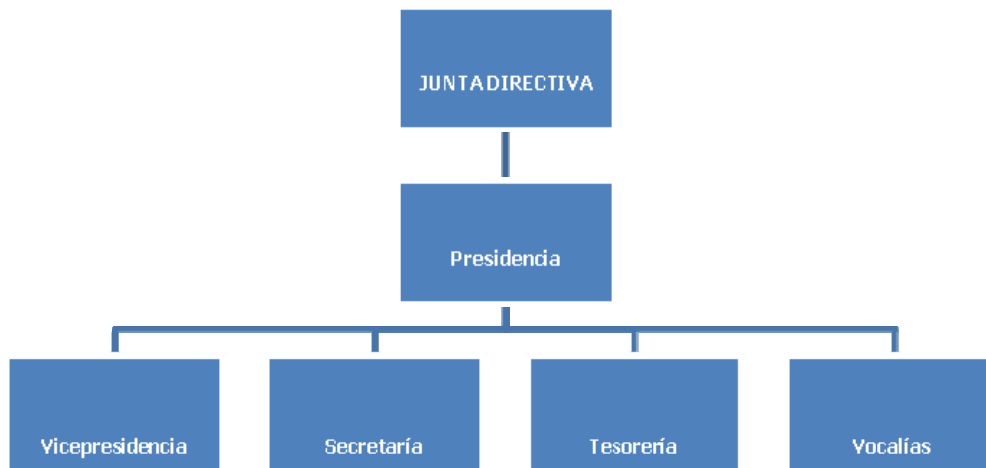


ORGANOS DE GOBIERNO

Según el Artículo 16 de nuestros Estatutos, COCEMFE Navarra se rige por el sistema de autogobierno y el principio de representación democrática, estando integrada por los siguientes Órganos de Gobierno, Representación y Participación:

- La Asamblea General, órgano supremo de gobierno.
- La Junta Rectora, es el órgano de representación de la Federación.
- Las comisiones de trabajo, órganos consultivos y de debate sobre temas específicos y que pueden elaborar propuestas a la Junta Rectora.

Siendo así, la Federación está gestionada por su Junta Directiva, que está compuesta de la siguiente manera:



D^a. Begoña Blanca Gómez Bilbao – **PRESIDENTA** – *Asociación Navarra de Parkinson*

D. Jokin Espinazo González – **VICEPRESIDENTE** – *Asociación de Fibromialgia de Navarra*

D^a. Irene Aspurz Gayarre – **SECRETARIA** – *Asociación Navarra de Enfermedades Neuromusculares*

D. Enrique Burgos Motilva – **TESORERO** – *Asoc. de Personas con Discap. Física de la Ribera de Navarra*

D^a. Cristina Mondragón Urrisalqui – **VOCAL** – *Asociación contra la Fibrosis Quística de Navarra*

D^a. Charo Segura Sesma – **VOCAL** – *Asociación de Esclerosis Lateral Amiotrófica de Navarra*

D^a. Blanca Esther Villanueva Durántez – **VOCAL** – *Asociación de Esclerosis Múltiple de Navarra*

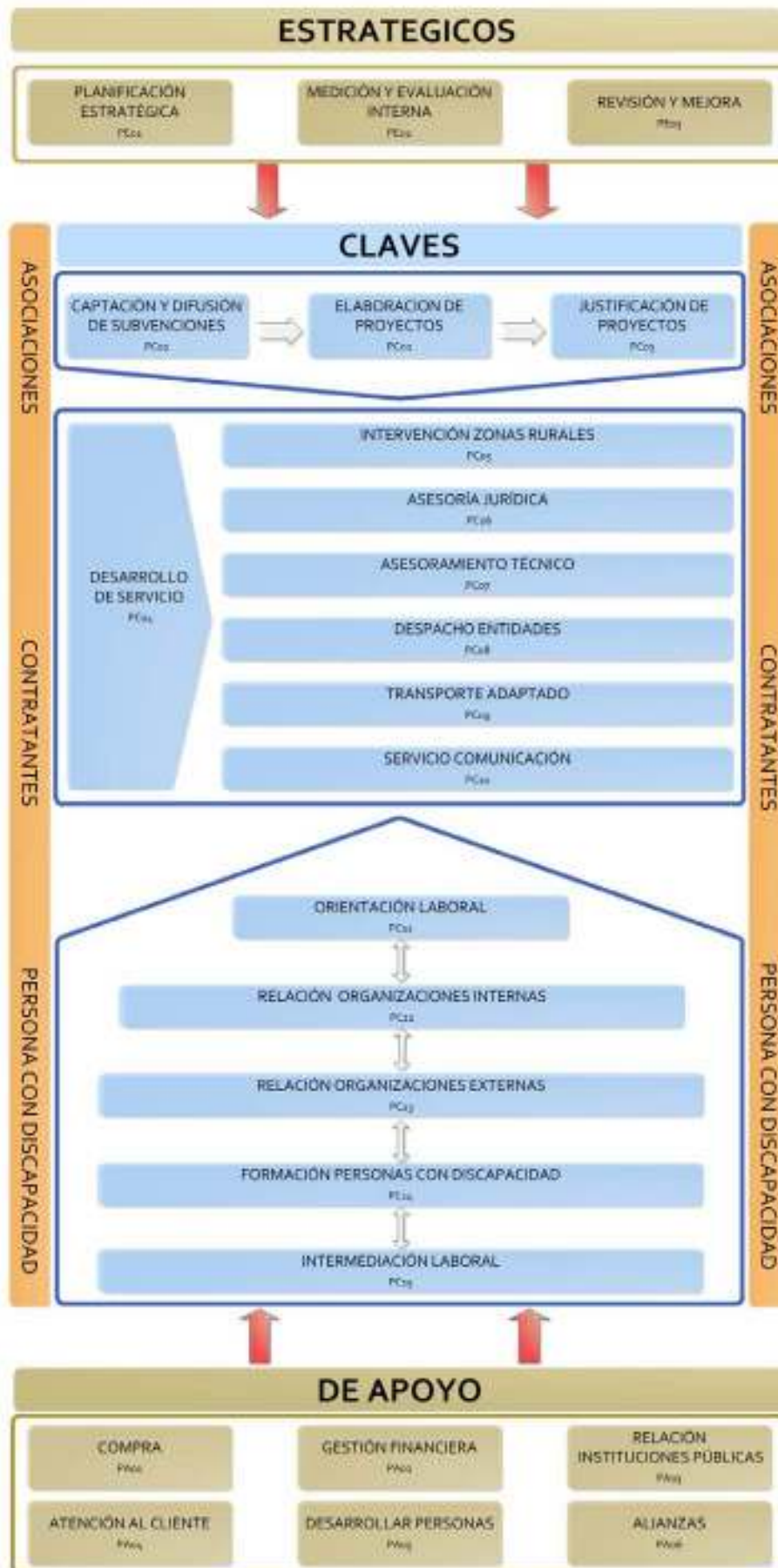
D. Ricardo López Domínguez – **VOCAL** – *Asociación de Personas con Discap. Física de Tierra Estella*

D^a. Antonio García López – **VOCAL** – *Asociación de Trasplantados y Enfermos Hepáticos de Navarra*

D. Juantxo Remón Virto – **VOCAL** – *Asociación Navarra de Diabéticos*

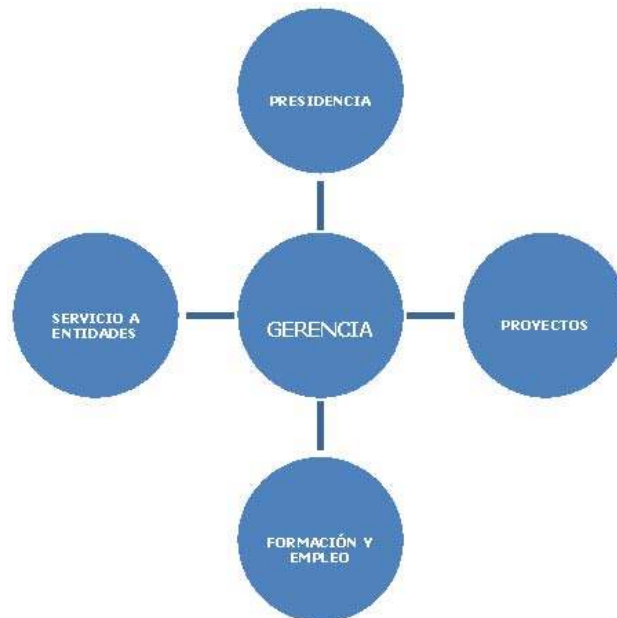
D. Alberto Acín Sainz – **VOCAL** – *Asociación Navarra de Espina Bífida e Hidrocefalia*

MAPA DE PROCESOS



PROGRAMAS Y ACCIONES DE COCEMFE NAVARRA

COCEMFE Navarra tiene definidas diferentes áreas de trabajo, atendiendo a los Servicios que se desarrollan, interrelacionando las unas con las otras desde el trabajo en equipo entre las personas de la organización y la Junta Directiva.



SERVICIO A ENTIDADES

COCEMFE Navarra es un Federación compuesta por 11 Asociaciones de personas con discapacidad física y/u orgánica de Navarra. Por este motivo, nuestro principal objetivo es la integración social de las personas con discapacidad, creando servicios de calidad tanto para las Entidades como para las propias personas con discapacidad, atendiendo las demandas para tratar de satisfacer sus expectativas.

Durante 2010, COCEMFE Navarra ha habilitado otro despacho más en su sede social ampliando sus espacios, con el objetivo de disponer de un mayor número de salas que dieran servicio a las Entidades.

En este sentido, entendemos COCEMFE Navarra como un lugar de encuentro entre diferentes Asociaciones dispuestas a trabajar y cooperar para la consecución de unos objetivos comunes. De esta manera, se viene trabajando desde nuestra creación, dando respuesta a cada una de las Entidades miembro, y es este objetivo el que establece la línea de actuación, buscando potenciar tanto los servicios como la autonomía de cada una de sus asociaciones.

Gracias a la posibilidad que ofrecen los espacios de la Federación, las Entidades disponen de diferentes espacios diferenciados para su uso, en relación a sus demandas. La "sala de formación", espacio de cerca de 50m², está equipada con mesas y sillas para 20 personas, y es utilizada para la realización de reuniones de equipo, grupos de trabajo, Juntas Directivas, formación, orientación laboral grupal...



De manera complementaria, se dispone de otro despacho de 11m², equipado con una mesa, armario, silla y equipo portátil. Éste es un espacio reservado para la realización de las gestiones básicas de las Entidades que así lo demandan. El objetivo del mismo es ofrecer una "oficina" para aquellas asociaciones que debido a su escasez de recursos carecen de sede propia, cumpliendo una de las premisas básicas que rigen nuestra Federación, la optimización de recursos entre las diferentes entidades presentes en el ámbito de la discapacidad.



Además, este Servicio está disponible para aquellas Asociaciones cuya sede social e instalaciones se sitúan fuera de Pamplona y Comarca, poniendo de esta manera a su disposición un lugar de trabajo en el que poder realizar cualquier gestión cuando así lo requieran.

Para la mayor optimización de este recurso, cabe la posibilidad de ofrecer el “Despacho de Entidades” a aquellas Asociaciones que aún sin ser miembros de la Federación están en proceso de ello, y carecen de los recursos necesarios para realizar sus actividades de manera autónoma.

Asesoramiento Técnico

El personal Técnico de la Federación, coordina y gestiona el Servicio de consultas a disposición de las Entidades miembro, en relación a cualquier tema relacionado con la discapacidad.

Además, desde la Federación se realiza un “rastreo” de todas aquellas convocatorias de subvenciones, tanto públicas como privadas, que tal y como se recoge en su objeto, pueden ser interesantes para las Entidades federadas. Éstas se difunden a todas las Asociaciones ofreciendo el asesoramiento necesario para la elaboración, ejecución y justificación de proyectos según las necesidades y demandas de cada entidad.

En este sentido, bajo un criterio de sostenibilidad y responsabilidad social corporativa, cabe resaltar el uso de internet para la práctica totalidad de las comunicaciones internas realizadas, enviando toda esta información a las Asociaciones de una manera rápida y eficaz.

Desde este Servicio se ha centralizado, coordinado y asesorado la presentación de diferentes proyectos a la convocatoria 2011 de subvenciones a cargo del Plan de Prioridades de Fundación ONCE, y del IRPF del Ministerio de Trabajo y Asuntos Sociales. Ambas convocatorias son de ámbito estatal y están gestionadas por COCEMFE Servicios Centrales, siendo esta entidad la responsable de presentar todos los proyectos propuestos por sus 1.650 entidades de todo el territorio nacional.

De forma paralela, según las necesidades de los Programas realizados desde la Federación, se han realizado reuniones de coordinación entre los técnicos de las distintas Entidades, para la coordinación, cooperación y trabajo en red.

Servicio de Transporte Adaptado

El Servicio consta de un vehículo adaptado dirigido a personas con discapacidad asociadas a alguna de las entidades que componen la Federación, priorizando su utilización por personas con movilidad reducida, principalmente para la realización de actividades de rehabilitación o de ocio.

El mismo se rige por un protocolo de uso según dos modalidades establecidas: con conductor o disponiendo directamente del vehículo.

Durante 2010 se ha colaborado con las diferentes entidades federadas para la realización de sus actividades, en las que han participado en su gran mayoría personas con movilidad reducida:

- *Sesiones de rehabilitación:* fisioterapia, terapia ocupacional, psicología, Pilates, Pêto, gimnasia, piscina e hipoterapia.
- *Ocio:* se han visitado lugares como San Sebastián, Napardi, Batán de Villava o Santander, potenciando la participación de las personas con discapacidad y compartiendo espacios con personas sin discapacidad, creando espacios de integración.
- *Otras:* las Asociaciones han utilizado el vehículo de manera autónoma para la realización de sus actividades como días nacionales, jornadas, excursiones, maratones, etc.



Asesoría Jurídica

Durante 2010, ha seguido vigente el Servicio de información y asesoramiento jurídico, resolviendo dudas sobre diferentes materias relacionadas con la legislación vigente que afecta a las personas con discapacidad.

Este Servicio, de carácter gratuito, está dirigido tanto a personas con discapacidad socias de las entidades de la Federación como a las propias Asociaciones que la componen, con el objetivo de cubrir una necesidad manifestada por las asociaciones a través de la optimización de recursos mediante el disfrute común de los mismos.

Durante 2010 se han gestionado 33 consultas, la mayoría de ellas vía email, siendo los temas más habituales los relacionados con el asociacionismo, el grado de discapacidad (solicitud, revisión...), las incapacidades laborales, los tipos de ayudas existentes y las prestaciones (tipos, requisitos, trámites...).

Servicio de Comunicación

Bajo el marco de un Plan de Comunicación interno, el servicio de comunicación ha dotado de difusión a las actividades que COCEMFE Navarra y sus asociaciones federadas han realizado, buscando mejorar nuestra presencia social en el ámbito de la discapacidad a través de potenciar nuestra presencia en los diferentes medios de comunicación. Para ello, se han realizado notas de prensa, convocado ruedas de prensa, contactado con medios para la realización de reportajes..., generando contenidos tanto en medios navarros como nacionales.

Otra línea de actuación ha sido la realización de publicaciones periódicas, que han sido enviadas a las principales administraciones y entes sociales, además de dotar de contenidos a la web de la entidad.

Como tercer foco principal de actuación cabe señalar el asesoramiento tanto a COCEMFE Navarra como a las Asociaciones que la integran en todo lo relativo a la comunicación y sensibilización, realizando material impreso, dípticos, y digital.

Servicio de atención a personas con discapacidad en zonas rurales

Durante el año 2010 se dio continuidad a este Servicio, prestando atención a las demandas de las personas afectadas por algún tipo de discapacidad física u orgánica residentes en la zona del Valle del Baztán, Tierra Estella o la Rivera de Navarra, atendiendo las diferentes necesidades, consultas, empleo, promoción de Asociacionismo, etc.

En las diferentes zonas rurales se ha realizado un estudio del ámbito de actuación con el objetivo de conocer los recursos existentes, buscando una descentralización de servicios que permita el acercamiento de los recursos a cada entorno. Además, se ha realizado una atención de forma individualizada y personalizada para la resolución de consultas relacionadas con la discapacidad.

De forma paralela, se ha realizado un trabajo de sensibilización, difusión y conocimiento de los diferentes tipos de discapacidades o patologías presentes en la Federación por medio de la realización de charlas informativas realizadas, entre otros, en la Casa de Cultura de Elizondo o Estella.

Además, se ha realizado un trabajo importante de difusión en los diferentes medios de comunicación del Valle del Baztán, Tierra Estella y la Rivera de Navarra con el objetivo de dar a conocer tanto la propia Federación como las Entidades.

De manera complementaria a la acción social, se ha realizado un trabajo específico buscando mejorar las condiciones de acceso al empleo de las personas con discapacidad, para ello se ha contado con la colaboración del Servicio Navarro de Empleo. Se ha intervenido en dos campos fundamentales, con las personas con discapacidad a través de un trabajo de orientación individualizado y con el tejido empresarial mediante acciones de difusión, sensibilización, prospección e intermediación laboral.

FORMACIÓN Y EMPLEO

Red de Integración Laboral

Consideramos el acceso al Empleo como un tránsito fundamental para alcanzar la plena integración social de las personas con discapacidad. Desde sus inicios, COCEMFE Navarra ha establecido el poder disponer de un trabajo como un pilar básico en todas sus acciones de intervención.

Tanto por el número de personas con discapacidad inscritas en nuestra bolsa de empleo como por el volumen de contrataciones en las que hemos intermediado, el área de Formación y Empleo de COCEMFE Navarra es un referente en la inserción laboral de las personas con discapacidad en Navarra. Estamos presentes en Pamplona y Comarca, así como en las zonas del Valle de Baztán, Tierra Estella y la Ribera de Navarra, de manera que la red de integración laboral está formada por cuatro servicios de integración laboral, con un metodología de intervención común avalada por los más de quince años de experiencia en la integración laboral de personas con discapacidad de COCEMFE a nivel nacional.

Desde su creación en 2006, la Red de Integración Laboral de COCEMFE Navarra ha realizado una gran labor de prospección, tanto del tejido y de los recursos de los que disponen las personas con discapacidad como de los propios demandantes con discapacidad.

Por este motivo, la continuidad de la misma se plantea como una necesidad existente en la Comunidad Foral, para dotar de recursos y servicios especializados que favorezcan la emergencia al mercado de trabajo, preferentemente ordinario, de las personas con discapacidad de Navarra.

La Red de Integración Laboral es un servicio integral de empleo de intervención especializada para la incorporación al mercado laboral de personas con discapacidad, con sedes en:

COCEMFE Navarra (Pamplona)

Sede en COCEMFE Navarra
Av. Marcelo Celayeta 75. Pamplona
Tel: 948 38 38 98
federacion@cocemfenavarra.es

COCEMFE en Tudela

Centro Cívico Lestonnac
C/ San Marcial, 27. Tudela
Tel. 645 756 806
tudela@cocemfenavarra.es



COCEMFE en Estella

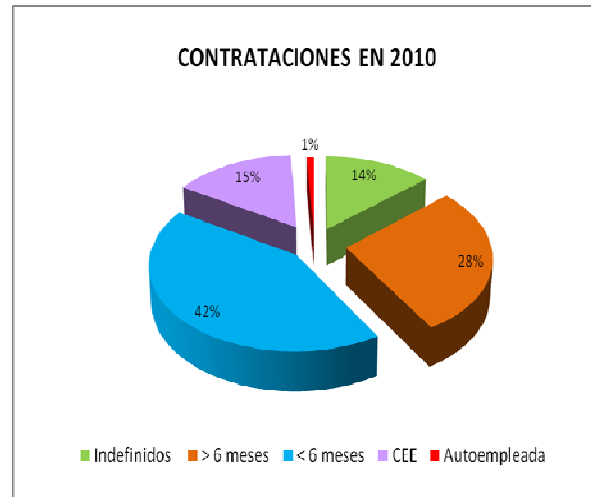
Sede en Laseme
C/ Puy 11, Estella
Tel. 671421331
estella@cocemfenavarra.es

COCEMFE en Elizondo

C/ Joaquín Iriarte 2, Elizondo
Tel. 671421346
baztan@cocemfenavarra.es

Resultados de Empleo 2010

- Atenciones realizadas a personas con discapacidad: 1.173.
- Personas que han iniciado su proceso de orientación laboral: 277.
- Acciones de orientación realizadas: 854.
- Contactos con empresas: 2.771.
- Contactos personales con empresas: 301.
- Ofertas de empleo recibidas: 168 (todas ellas dirigidas a la contratación de personas con discapacidad).
- Contrataciones de personas con discapacidad: 111.
- Contrataciones en mercado ordinario: 93, de las que 15 han sido indefinidas, 31 con una duración de 6 meses o superior y 47 de duración inferior a 6 meses.
- Contrataciones en centros especiales de empleo: 17.
- Personas en auto-empleo: 1.



Evolución de la Red de Integración Laboral 2009-2010

- En 2010 se ha incrementado en un 49,80% el número de atenciones realizadas.
- Fruto del trabajo que se viene realizando desde 2006 y a los resultados obtenidos se ha obtenido una mayor presencia social, de esta manera, en 2010 han iniciado su proceso de orientación laboral un 6,53% de personas con discapacidad más que en 2009.
- En 2010 se han realizado 220 acciones de orientación más que en 2009, haciendo realidad el hecho de que el SIL de COCEMFE Navarra es un referente en el empleo para las personas con discapacidad dentro de la Comunidad Foral de Navarra.
- Se han recibido 71 ofertas de empleo más que en 2009, a pesar de estar en una situación de crisis económica, la respuesta por parte del tejido empresarial ha sido muy positiva.
- En cuanto a las contrataciones realizadas, en 2010 se han alcanzado 40 inserciones más que en 2009, gracias al apoyo recibido por parte del Servicio Navarro de Empleo y fruto de nuestra experiencia y consolidación en la Comunidad Foral.



Programas Experimentales de Empleo

En mayo de 2010 finalizó el Programa Experimental en materia de Empleo SIL 2009, alcanzado unos resultados más que satisfactorios, al superar con holgura los objetivos marcados por el Servicio Navarro de Empleo para su ejecución.

Se desarrolló en tres zonas de intervención, Pamplona, Tudela y Estella, abarcando de esta manera Pamplona y su Comarca, la Ribera de Navarra y la zona de Tierra Estella, ampliando la zona de intervención del proyecto respecto al realizado el año anterior, SIL 2008, incluyéndose la zona de Tierra Estella.

Los resultados han sido los siguientes:

- Personas beneficiarias: 60 personas con discapacidad.
- Demandantes de empleo orientados: 60, el 100% de los beneficiarios.
- Atenciones realizadas: 537 (una misma persona puede haber sido atendida en meses diferentes).
- Acciones de orientación realizadas: 246.
- Contactos personales con empresas: 205.
- Empresas que realizan ofertas de empleo: 95.
- Ofertas de empleo recibidas: 112.
- Acciones de empleo: 479
- Total contratos realizados: 60 (una persona puede tener varios contratos).
- Inserciones objeto del Convenio: 27 personas (contratación en mercado ordinario con una duración mínima de 6 meses).
- Inserciones no objeto: 33 contrataciones.
- Personas que han conseguido un contrato de trabajo: 41 personas con discapacidad, lo que supone el 68% de los beneficiarios del Proyecto.

Coincidiendo con la finalización del programa SIL 2009, en junio de 2010 COCEMFE Navarra y el Servicio Navarro de Empleo firmaron nuevamente un Convenio para la puesta en marcha del tercer Programa Experimental en Materia de Empleo, "COCEMFE Empleo 2010 – 2011".

El programa COCEMFE Empleo 2010-2011, de duración anual, se inició el 1 de junio de 2010, teniendo como objetivo general el acceso al mercado de trabajo ordinario de los beneficiarios del proyecto, todas ellas personas con un grado de discapacidad mínimo del 33% o resolución de incapacidad emitida por el INSS e inscritos en el Servicio Navarro de Empleo como personas desempleadas.

Este Programa se concreta en la atención de 60 personas con discapacidad a través de un proceso integral de acompañamiento hacia su inserción laboral. Este proceso contempla acciones de información, orientación (Búsqueda activa de empleo mediante la utilización de nuevas tecnologías), formación, intermediación laboral, asesoramiento, práctica laboral, divulgación y evaluación final y publicación de resultados.

Con el desarrollo de este programa, nuestra entidad asume el compromiso de inserción laboral, a través de un contrato por cuenta ajena de duración igual o superior a 6 meses de como mínimo 21 personas con discapacidad.

Atención a personas con discapacidad en riesgo de exclusión

En junio de 2010 se puso en marcha un Programa Piloto dirigido a mejorar las condiciones de acceso al empleo de personas con discapacidad en situación de exclusión social: "Discapacidad y Exclusión Social".

En el marco de esta iniciativa, se atendió a 10 personas, siendo el 100% de las mismas personas con discapacidad receptoras de Rentas Básicas ó Rentas Activas de Inserción. La intervención se basó en una atención personalizada con acciones de búsqueda activa de empleo, valoración de la motivación, de habilidades sociales, pasación de pruebas mediante Test de competencias, acciones de intermediación laboral, etc.

Los resultados obtenidos fueron los siguientes:

- Acciones de IPE (Información Profesional para el Empleo): 60 sesiones.
- Acciones de PPEF (Plan Personal de Empleo y Formación): 45 sesiones.
- Acciones de BAE (Búsqueda Activa de Empleo): 86 sesiones.
- Motivación para el empleo y habilidades Sociales: el 100% de los beneficiarios mejoraron con la intervención.
- Contactos con empresas: 150.
- Ofertas recibidas: 15.
- Contratos obtenidos: 2 personas insertadas.

INCORPORA-INDER (Inserción Laboral para el Desarrollo Inclusivo)

Proyecto que busca superar los múltiples factores de exclusión que sufren aquellas personas que tienen algún tipo de discapacidad física y/u orgánica y que además viven en zonas rurales, circunstancia que les dificulta el acceso a la formación y donde las posibilidades de inserción laboral son muy escasas o nulas.

Los beneficiarios del programa de forma prioritaria son las personas que tienen grandes discapacidades -que son las que con mayor frecuencia quedan fuera de los procesos de inserción laboral-, y dentro de estas las mujeres y las personas mayores de 45 años, todas ellas desempleadas.

A finales de 2010, y tras la renovación del convenio por parte de la entidad financiera por tercer año consecutivo apoyado por el progresivo incremento de su dotación económica, son ya 20 las entidades adscritas a COCEMFE que colaboran con el proyecto dando cobertura a otras tantas zonas rurales pertenecientes a doce comunidades autónomas: Andalucía, Aragón, Asturias, Cantabria, Castilla-La Mancha, Castilla y León, Extremadura, Madrid, Murcia, Navarra, La Rioja, y la Comunidad Valenciana.

Los resultados obtenidos en el 2010 han sido los siguientes:

Demandantes atendidos: 26.

Empresas informadas: 173.

Empresas visitadas: 101.

Convenios de adhesión con empresas: 1.

Contrataciones en empleo ordinario: 8.

incorpora
INDER



III Congreso de Discapacidad y Empleo

El 25 de noviembre se celebró en el Palacio de Congresos y Auditorio de Navarra – Baluarte, el “III Congreso de Discapacidad y Empleo” de COCEMFE Navarra.

En esta tercera edición COCEMFE Navarra ha reflexionado sobre la forma de gestión que se define por la relación ética de la empresa con todos los públicos con los cuales ella se relaciona, siendo la RSE una oportunidad para cada uno de los agentes sociales.

El Congreso fue inaugurado por la Sra. Yolanda Barcina Angulo, Alcaldesa de Pamplona, acompañada de D. Jose María Etayo Salazar, Presidente de COCEMFE Navarra, y D. Javier Lagunas Lafuente, Gerente de COCEMFE Navarra.

El acto se realizó en dos bloques de ponencias, un primer bloque que bajo el título “La importancia de la RSE” buscaba contextualizar la Responsabilidad Social Empresarial, siendo ésta una herramienta para la inclusión de las personas con discapacidad. Para ello se contó con la participación de D. Fernando Hernández, socio consultor de SINERGUIM, que habló de las características básicas e importancia de la RSE, y de D. Miguel Laloma, de Fundación SERES, quien expuso su experiencia sobre la situación de las personas con discapacidad y las líneas de trabajo para su inclusión en el mercado de trabajo.

El segundo bloque, “Experiencias Empresariales de RSE”, buscaba fomentar la colaboración y cooperación entre diferentes entidades que actualmente trabajan en este sector y crear alianzas entre Entidades que trabajan en diferentes Comunidades Autónomas. Para ello se contó con la participación de D. Jesús Laborda, Jefe de Zona Red Gestión Directa de Repsol, D. Fernando Laguna, Director Provincial de Navarra de Grupo EULEN, y de D. Juan Jesús Hernández, Gerente de Nafarco.

La realización de este acto fue un gran éxito tanto de asistencia como de calidad de la misma, al acudir al mismo 121 personas. Además, a través de los cuestionarios de evaluación realizados se obtuvo una media de 7,60 puntos sobre 10 en las ponencias realizadas, y de 8,40 puntos de la organización del evento. Además, el ítem “Me resulta interesante que el próximo año se vuelva a realizar un congreso de este tipo”, se puntuó con una media de 8,55. Estas valoraciones mejoraron las obtenidas en 2009.



Como cierre y broche del Congreso, se entregó el “Premio COCEMFE Navarra 2010” al reconocimiento por su labor en la integración laboral de personas con discapacidad”. La empresa galardonada fue el Grupo EULEN, por su compromiso de inserción de personas con discapacidad dentro de su plantilla durante el año 2010 y su compromiso adquirido para conseguir que el 10% de su plantilla sean personas con discapacidad. El premio fue recogido por D. Fernando Laguna de mano de la Excelentísima Alcaldesa de Pamplona, D^a Yolanda Barcina.

Plan MEDIS: cursos de “Dirección de Centros y Entidades Sociales”

Por medio de este Plan de Formación MEDIS 2010, Modernización de las Entidades de la Discapacidad, COCEMFE Navarra ha realizado dos acciones formativas dirigidas a las entidades del área de la discapacidad de la Comunidad Foral que realizaron el Plan MEDIS durante el año 2009. Consolidando, además, la red de colaboración creada entre las diferentes Asociaciones asistentes durante 2008 y 2009, de manera que se ha pretendido optimizar los recursos existentes a través de las sinergias creadas y el compartir buenas prácticas.

Los cursos, bajo el título de “Dirección de Centros y Entidades Sociales”, han buscado a través de un proceso formativo y de “tutorías personalizadas” adaptado a cada asistente, consolidar la formación recibida en las anteriores edición de este Plan así como actuar en el fomento de la profesionalización en la dirección, gestión e intervención, de las entidades del área de la discapacidad de Navarra.

Para llevar a cabo ambas acciones formativas se realizaron dos grupos de asistentes:

- Grupo 1: formado por aquellas personas que realizaron el curso, organizado por COCEMFE Navarra durante los años 2008 y 2009, de “Dirección de Centros y Entidades Sociales”. De esta manera, además de consolidar y afianzar los conocimientos adquiridos durante los ejercicios anteriores, se ha buscado que se encontraran en disposición de superar con éxito en 2010 la evaluación de la Fundación Navarra para la Excelencia en su categoría +200 EFQM.
- Grupo 2: integrado por las personas que asistieron en 2009 a la Fase 1 del curso “Dirección de Centros y Entidades Sociales” organizado por COCEMFE Navarra. Se ha buscado que estas entidades puedan presentarse a los premios de la Fundación Navarra para la Excelencia en 2011.

Con la realización de dicha acción formativa, bajo el paraguas del Modelo de Excelencia Europea EFQM, se ha pretendido buscar, a través de un proceso formativo y de “asistencia personalizada” adaptado a cada asistente, potenciar la cualificación de las personas responsables de entidades de la discapacidad de Navarra para la optimización en la gestión y previsión de sus recursos y servicios.

Además, de manera paralela se ha fomentado la aparición de redes de colaboración entre las diferentes Asociaciones y grupos formativos que han participado en la acción formativa, buscando la optimización de recursos a través del disfrute común, el análisis de necesidades y la transferencia de conocimientos y buenas prácticas.

La realización de estos cursos ha sido muy positiva, puesto que tuvo una gran acogida por parte del sector de la discapacidad. De esta manera, se realizó la inscripción de 23 personas. En ambos cursos, la asistencia de los participantes fue constante y comprometida. Los objetivos conseguidos han sido muy significativos:

ENTIDAD	PREMIOS FUNDACIÓN NAVARRA PARA LA EXCELENCIA
ADEMNA	Acreditación +400 EFQM (sello de plata)
COCEMFE Navarra	Acreditación +300 EFQM (sello de bronce)
ARN	Acreditación +300 EFQM (sello de bronce)
ANPHEB	Acreditación +200 EFQM (compromiso hacia la excelencia)
AMIFE	Acreditación +200 EFQM (compromiso hacia la excelencia)
AMIMET	Acreditación +200 EFQM (compromiso hacia la excelencia)
ANAPAR	Acreditación +200 EFQM (compromiso hacia la excelencia)
AFINA	Acreditación +200 EFQM (compromiso hacia la excelencia)
ADISCO	Acreditación +200 EFQM (compromiso hacia la excelencia)
ANASAPS	Presentación en 2011 (compromiso hacia la excelencia)
Fundación Tutelar	Presentación en 2011 (compromiso hacia la excelencia)
Fundación ATENA	Posibilidad de presentación en 2012
Residencia Javier	Posibilidad de presentación en 2012
IBILI	Posibilidad de presentación en 2012

La evaluación que realizaron los asistentes fue muy satisfactoria, valorando la coordinación técnica del curso (encomendada a la empresa SINERGIUM) con 8,81, y las ponencias de los profesionales con una media de 8,25 en Grupo 1 y 8,35 en el Grupo 2. Todas estas valoraciones fueron superiores a las realizadas en 2009.

Universidad Técnica de Verano

Continuando en la línea de especialización y capacitación de los responsables, técnicos y voluntarios de COCEMFE y sus entidades, durante 2010 participaron en la Universidad Técnica de Verano, realizada en el Castillo de San Servando de Toledo, 3 personas pertenecientes a COCEMFE Navarra y sus entidades federadas.

Con el objetivo de mejorar las capacidades, profesionalización y unificar estrategias técnicas, aumentando la motivación, desde COCEMFE Navarra se informó a todas sus Entidades miembro de la posibilidad de acudir a estas acciones formativas.

Módulos formativos 2010

- Estrategias de financiación para entidades sociales.
- La comunicación en la área digital.
- El derecho a la educación y a la formación integral: la primera respuesta ante la discapacidad.
- CEE: los retos del tercer sector ante la crisis.
- Planificación en el desarrollo individual de dirigentes.
- Voluntariado en red: trabajando en grupo.
- Juventud.

PARTICIPACIÓN SOCIAL

SINERGIUM

El 18 de noviembre de 2010, dicha entidad celebró el VI Edición de los encuentros Sinergium, titulado "La Alianza Empresa- Consultoría: un Modelo Rentable en el que acudió COCEMFE Navarra.

Representantes del tejido empresarial y la consultoría se reunieron en el hotel NH El Toro para participar en los Encuentros Sinergium, que en este año 2010 alcanzaron su sexta edición.

En los encuentros participaron, Javier Merino Díaz de Cerio, del departamento de Gestión de Empresas de la UPNA, y los consultores Miguel Albizu y Ramón Cervantes.

Jornadas Grupo INCORPORA

COCEMFE Navarra, a través del Proyecto INDER, forma parte del grupo INCORPORA Navarra de la Caixa, realizándose las II Jornadas de Integración laboral en la CEN (Confederación de Empresarios de Navarra).

El acto se desarrolló el 29 de Octubre de 2010 y se trató el tema de la Responsabilidad Social Empresarial exponiendo casos prácticos de experiencias positivas en el ámbito de la integración laboral de personas en situación de exclusión Social. El acto fue clausurado por D. Jose Antonio Sarria Terrón, Presidente de CEN.

Red de Bolsas de Ribera de Navarra y Pamplona

Durante 2010, COCEMFE Navarra fue la impulsora de la creación la Red de Bolsas de Empleo en la Ribera de Navarra.

De esta manera, el Área de Formación y Empleo de COCEMFE Navarra, comparte un espacio común para la gestión de ofertas de empleo y la derivación de posibles candidatos a las mismas, entre otras acciones, con distintas entidades.

En Pamplona la Red de Bolsas la forman 11 entidades: Gaztelan, Cruz Roja, Ayuntamiento de Pamplona, Ayuntamiento de Zizur, Fundación Secretariado Gitano, Ayuntamiento de Ansoáin, Unión General de Trabajadores (UGT) , Acodifna, Asorna, Fundación Ilundain y COCEMFE Navarra.

En Tudela la Red esta formada por 6 entidades: Ayuntamiento de Tudela, UGT, ANEL, AER, CONSORCIO EDER y COCEMFE Navarra.

A lo largo de todo el año 2010 se ha continuado colaborando con todas estas entidades para mejorar la integración laboral de las personas con discapacidad.

Universidad de Navarra

El 11 de febrero de 2010 la Universidad de Navarra celebró su XVIII Foro de Empleo. Con este Foro se pretende difundir oportunidades de empleo para los estudiantes de la universidad.

El objetivo del Foro es doble: por un lado, ofrece a las compañías candidatos/as adecuados a sus demandas, y por otro, permite al universitario/a conocer los perfiles más buscados por las empresas. COCEMFE Navarra estuvo presente como entidad participante, dando difusión tanto de nuestro proyecto general como del Servicio de Integración Laboral.

Participaron 30 empresas, entre ellas estuvieron presentes las siguientes firmas como: KPMG, Deloitte, Ernst & Young, Fundación Acción contra el hambre, Human, Laboratorios Cinfa, Gobierno de Navarra, Caja Navarra, Telefónica, Volkswagen o Acciona.

CONSEBRO

Con el Título, “La discapacidad, una oportunidad para las Empresas”, COCEMFE Navarra asistió como participante y ponente en la jornada celebrada por Consebro en la localidad de San Adrián, que se celebró el 27 de mayo de 2010, para todas aquellas empresas pertenecientes a CONSEBRO.

El objetivo de la jornada fue ofrecer a las empresas información para el cumplimiento de la Ley de Integración Social de Minusválidos, LISMI, así como la detección en las plantillas de posibles casos de minusvalía y los pasos a seguir para el reconocimiento del consiguiente certificado.

COCEMFE Navarra expuso la metodología de inserción de empleo de personas con discapacidad, su seguimiento y las subvenciones por la contratación.



El acto contó también con la participación de D. Ricardo López Domínguez, presidente de AMIFE y Vocal de COCEMFE Navarra, y con D. Miguel Martínez de Morentin, arquitecto de AMIFE, quienes informaron sobre la normativa de accesibilidad y la importancia de la adaptación de los puestos de trabajo para conseguir una inserción laboral satisfactoria de las personas con discapacidad en las empresas.

CONSEBRO: Responsabilidad Social Empresarial

El 10 de noviembre de 2010, COCEMFE Navarra asistió al acto en el que Consebro, Asociación de Industrias Agroalimentarias, explicó como ha continuado trabajando durante el 2010 en materia de Responsabilidad Social Empresarial mediante la difusión y aplicación de la metodología InnovaRSE desarrollada por Gobierno de Navarra a través de Fundación Centro de Recursos Ambientales de Navarra (CRANA.).

El objetivo ha sido que las empresas agroalimentarias puedan adquirir las pautas necesarias para incorporar la R.S.E. en la gestión empresarial diaria.

En consecuencia trece empresas socias de Consebro han finalizado actuaciones en materia de Responsabilidad Social Empresarial (RSE). De ellas cuatro han fijado el diagnóstico y las otras nueve, que ya realizaron el diagnóstico en 2009, han desarrollado el plan de actuación en RSE.

6º Jornadas de Empleo CRMF de Lardero

A través de Aproxima 2010, se celebraron el 28 y 29 de octubre de 2010 la 6ª Jornadas de Empleo CRMF de Lardero, celebradas en el salón de actos de Ibercaja Obra social y cultural de Logroño (La Rioja).

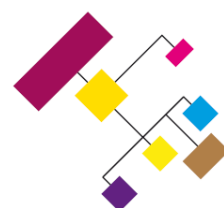
Las jornadas se basaron en un acercamiento a la situación actual del Sistema Nacional de cualificaciones y con la participación de la experiencia de otras comunidades autónomas como Comunidad Autónoma Gallega, la de Aragón y la Canaria.

También contó con la experiencia y punto de vista de los empresarios, como de la empresa Eulen Socio sanitaria- Logroño y la empresa Adlar, enfocado sobre como se va a obtener la cualificación de sus trabajadores/as mediante la evaluación y acreditación por competencias

aproxima²⁰¹⁰

6ª Jornadas de empleo CRMF de Lardero

28 y 29 de octubre



MISE EN PLACE - Programa de incorporación socio-laboral.

Organizado por Fundación ANAFE, el pasado 18 de noviembre de 2010, se presentó un programa de inserción laboral para inmigrantes en situación de riesgo y/o exclusión social en el sector hostelero realizada en el Hotel Maisonave de Pamplona.

COCEMFE Navarra participó exponiendo su proyecto "Discapacidad y Exclusión Social", financiado por el área de Inclusión Social del Departamento de Asuntos Sociales del Gobierno de Navarra.



Desayunos de Trabajo REDUCE

Reduce organizó en el 2010 junto con AEVA -Asociación de Empresas del Valle de Aranguren- y Fundación Nueva Gestión una serie de desayunos de trabajo con el objetivo de fomentar el conocimiento de las últimas tendencias en marketing online, seguridad de la información, internacionalización, y toda una serie de temas de mejora de la innovación y su aplicación en las PYMES.

Estos desayunos, cuya finalidad es la información de nuevas herramientas a empresas del Valle de Aranguren, se celebraron a lo largo del año. COCEMFE Navarra acudió como asistente a dos desayunos.



El primer encuentro, fue el 8 de octubre, que consistía en informar a las empresas sobre las redes sociales, facebook, Twitter o Tuenti entre otros. El 5 de noviembre, tuvo lugar el segundo encuentro que bajo el título "Gestión documental y factura electrónica", se destacó la importancia y los beneficios de contar con un sistema de digitalización de facturas, contratos, nóminas y otros documentos que cumplan con los requisitos de la LOPD.

LASEME: Jornada de Responsabilidad Social Empresarial

COCEMFE Navarra asistió el día 21 de Octubre de 2010, a las jornadas que organizadas por LASEME sobre responsabilidad Social Empresarial, en las cuales el Itxako participó como ponente y Silvia Sagaseta de Ilúrdoz, como directora del Área de Responsabilidad Social Corporativa.

Dicho acto contó además con la participación de D. Vicente Pérez Menayo, Consejero de Relaciones Sociales Internacionales, Ministerio de Trabajo e Inmigración, profesor de la Fundación Sagardo y la Universidad de Alicante, que habló sobre "La Responsabilidad Social en las PYMES" y ejemplos prácticos por parte de la empresa Ega Informática y de S.D Itxako.

CONVENIOS DE COLABORACIÓN

Consebro

Con el propósito de favorecer la inserción laboral de las personas con discapacidad en la zona de Tierra Estella, el 25 de enero de 2010 se firmó en San Adrián un convenio de colaboración entre COCEMFE Navarra y Consebro (Asociación de Industrias Agroalimentarias de Navarra, la Rioja y Aragón).

El objetivo del mismo se centra en fomentar y aumentar las oportunidades de empleo para las personas con discapacidad, así como facilitar la inserción laboral y social de las personas con discapacidad. De esta forma, se trata de impulsar la contratación de este colectivo en las 130 empresas que integra Consebro.



Gracilsa

En marzo de 2010 se firmó un convenio de colaboración con la empresa Gracilsa a través del Programa INCORPORA INDER, con el objetivo de fomentar la integración laboral de personas con discapacidad residentes en zona rurales.

Red de Bolsas de empleo de Tudela

Siguiendo el ejemplo de la Red de Bolsas de Pamplona, el 30 de Marzo de 2010 se firmó un convenio de colaboración en la Ribera de Navarra para favorecer el acceso al mercado laboral de las personas con discapacidad y de aquellas otras que están en situación de Exclusión social.

El convenio se firmó con las siguientes entidades participantes: Ayuntamiento de Tudela, CONSORCIO EDER, ANEL (Asociación Navarra de Empresas Laborales), AER (Asociación de Empresarios de la Ribera) y COCEMFE Navarra.



Sanifarma

Durante 2010 se firmó un acuerdo para la realización de un trabajo de información y sensibilización de las diferentes discapacidades físicas y orgánicas, así como de las Entidades federadas en COCEMFE, en la red de farmacias de Navarra.

PROYECTOS

Durante 2010, desde la Federación se ha trabajado de manera constante en la elaboración de proyectos que hicieran posible la obtención de recursos para el desarrollo de la propia Federación así como el de sus Entidades, y por supuesto, la consecución de nuestros fines y objetivos fundacionales. En este sentido, cabe destacar que año tras año, las entidades de las que se recibe subvención van incrementándose y confiando en el trabajo que desde la Federación se realiza.

Proyectos ejecutados por COCEMFE Navarra en 2010:

Proyecto:	Servicio de Transporte Adaptado
Objetivo:	Desarrollo del Servicio de Transporte Adaptado
Entidad:	Ayuntamiento de Pamplona

Proyecto:	Coordinación y Servicio a Entidades
Objetivo:	Ofrecer un servicio básico a las Asociaciones de la Federación
Entidad:	Fundación ONCE

Proyecto:	Promoción del Asociacionismo
Objetivo:	Apoyo a los gastos de funcionamiento de la Federación
Entidad:	Agencia Navarra para la Dependencia

Proyecto:	Coordinación y Servicio a Entidades
Objetivo:	Ofrecer un servicio básico a las Asociaciones de la Federación
Entidad:	Servicio Navarro de Empleo

Proyecto:	Servicio de Integración Laboral 2010-2011 (Programa Experimental de Empleo)
Objetivo:	Propiciar el acceso al empleo de las personas con discapacidad
Entidad:	Servicio Navarro de Empleo

Proyecto:	Servicio de Atención integral para personas con discapacidad
Objetivo:	Apoyo a los programas que desde la Federación se desarrollan
Entidad:	Fundación CAN

Proyecto:	Inversiones
Objetivo:	Compra mobiliario básico
Entidad:	Ayuntamiento de Pamplona

Proyecto:	III Congreso de Discapacidad y Empleo
Objetivo:	Difundir la labor que se está realizando en Navarra acerca del acceso al empleo de las personas con discapacidad, llegando al ámbito empresarial e institucional, y a la sociedad en general
Entidad:	Servicio Navarro de Empleo

Proyecto:	Discapacidad y Exclusión Social
Objetivo:	Inserción laboral de personas con discapacidad y riesgo de exclusión
Entidad:	Gobierno de Navarra

Proyecto:	Curso de “Dirección de Centros y Entidades Sociales”
Objetivo:	Colaborar en la mejora de la gestión de las entidades de la discapacidad de Navarra
Entidad:	Agencia Navarra para la Dependencia

Proyecto:	Diagnóstico y Plan de Igualdad
Objetivo:	Realización de un diagnóstico y Plan de Igualdad
Entidad:	Instituto Navarro para la Igualdad

Proyecto:	INCORPORA – INDER (Inserción Laboral para el Desarrollo Inclusivo)
Objetivo:	Propiciar el acceso al empleo de personas con discapacidad en zonas rurales
Entidad:	COCEMFE Servicios Centrales (obra social laCaixa)

Proyecto:	Servicio de Integración Laboral 2009-2010 (Programa Experimental de Empleo)
Objetivo:	Propiciar el acceso al empleo de las personas con discapacidad
Entidad:	Servicio Navarro de Empleo

Proyecto: Servicio de Transporte Adaptado

Objetivo: Desarrollo del Servicio de Transporte Adaptado

Entidad: Caja Burgos

Proyecto: Servicio de Transporte Adaptado

Objetivo: Desarrollo del Servicio de Transporte Adaptado

Entidad: Caja Madrid

Proyecto: Compra material informático

Objetivo: Compra de dos ordenadores portátiles

Entidad: Gobierno de Navarra

Proyecto: Servicios de Integración Laboral en zonas rurales

Objetivo: Propiciar el acceso al empleo de las personas con discapacidad en zonas rurales

Entidad: Fundación laCaixa

Proyecto: Diagnóstico de Responsabilidad Social Empresarial

Objetivo: Realización de diagnóstico de COCEMFE Navarra

Entidad: Gobierno de Navarra

Proyecto: Servicios de Integración Laboral en zonas rurales

Objetivo: Propiciar el acceso al empleo de las personas con discapacidad en zonas rurales

Entidad: Servicio Navarro de Empleo

Proyecto: Servicios de Integración Laboral en zonas rurales

Objetivo: Propiciar el acceso al empleo de las personas con discapacidad en zonas rurales

Entidad: Fundación Iberdrola

Proyecto: Servicio de Integración Laboral para personas con discapacidad en Estella

Objetivo: Propiciar el acceso al empleo de las personas con discapacidad

Entidad: Ayuntamiento de Estella

Proyecto: Itinerarios de Empleabilidad para personas con discapacidad

Objetivo: Formación para personas con discapacidad

Entidad: Servicio Navarro de Empleo

CONTABILIDAD POR PROYECTOS 2010

INGRESOS 2010

<p>Gobierno de Navarra</p> <ul style="list-style-type: none"> * Promoción de Asociacionismo: 82.750,52€ * Cursos Dirección EESS (MEDIS): 99.375,00€ * Programas (STA): 6.500,00€ * Plan de Igualdad (INAI): 4.698,28€ * Discapacidad y Exclusión: 20.106,25€ * Inversiones: 1.894,98€ * Diagnóstico RSE: 1.000,00€ 	216.324,51 €
<p>Servicio Navarro de Empleo</p> <ul style="list-style-type: none"> * Obras de interés (Periodista): 19.597,39€ * SIL 2009-2010: 79.355,63€ * SIL 2010-2011: 34.065,22€ * Congreso de Empleo: 3.409,04€ * Anticrisis (zonas rurales): 11.232,10€ * Itinerarios de Empleabilidad: 16.850,58€ 	164.509,96 €
Fundación ONCE (Coordinación Entidades)	32.989,00€
Fundación Caja Burgos (STA)	2.500,00 €
Fundación Caja Madrid (STA)	6.000,00€
Fundación Bancaja (SIL difícil inserción)	4.000,00€
Fundación Lacaixa (SIL zonas rurales)	9.596,80€
Fundación Iberdrola (SIL zonas rurales)	8.785,79€
Fundación CAN (Serv. At. Integral)	10.645,70€
Ayuntamiento de Tudela (SIL)	9.032,77€
Ayuntamiento de Estella (SIL)	2.500,00€
<p>Ayuntamiento de Pamplona</p> <ul style="list-style-type: none"> * Servicio de Transporte Adaptado: 4.000,00€ * Inversiones (mobiliario): 787,00€ 	4.787,00€
Caja Laboral	10.432,91€
<p>COCEMFE Servicios Centrales (obra social laCaixa)</p> <ul style="list-style-type: none"> * INDER 2009-2010: 2.628,40€ * INDER 2010-2011: 529,28€ 	3.157,68€
Ingresos propios (cuotas, notas cargo, contrataciones...)	16.330,45€
TOTAL	501.593,09€

GASTOS 2010

PERSONAL	302.804,62€
MANTENIMIENTO	55.878,35€
ACTIVIDADES	142.910,12€
TOTAL	501.593,09 €

- **Personal:** costes de nóminas y seguridad social de las personas que trabajan en COCEMFE.
- **Mantenimiento:** alquiler, gastos generales mantenimiento sede (luz, limpieza...), material de oficina y consumibles, envíos, mobiliario, equipamiento y adecuación local, seguro responsabilidad civil, teléfono y móvil, internet, gastos varios, gestoría, prevención de la salud, dominio Internet y gestión Modelo calidad EFQM.
- **Actividades:** STA (revisión, gasolina, seguro, limpieza, impuesto de circulación...), gastos de publicidad (carpetas, trípticos, jornadas...) y dietas (desplazamientos y autopista).



ENTIDADES FEDERADAS EN COCEMFE NAVARRA

Asociación contra la FIBROSIS QUÍSTICA de Navarra

C/ Marcelo Celayeta 75, entrada 2A, nave B2, oficina 50.
31014 Pamplona (Navarra)
Tif: 948 383898
Fax: 948 383884
fqnavarra@fqnavarra.es
Presidenta: D^a. Cristina Mondragón Urrisalqui



FISIOTERAPIA DOMICILIARIA

Programa con muy buena aceptación por parte de nuestros afectados y familiares. Más por parte de los familiares ya que, aunque sea por poco tiempo, tienen un apoyo adicional. Ofertando un servicio de atención domiciliaria a las familias con hijos que tienen Fibrosis Quísticas, para que aprendan correctamente las técnicas de fisioterapia, tanto los padres y madres como los propios hijos, con el objeto de fomentar la autonomía personal y la constancia en el tratamiento fisioterapéutico.

La enseñanza de las técnicas de fisioterapia más adecuadas en cada caso, dependiendo de la edad y la evolución de la enfermedad, se ha realizado en el domicilio, lo que ha contribuido a cambiar su "tiempo médico" por "tiempo social".

JORNADA DE CONVIVENCIA

El ocio es algo necesario en el día a día. Nuestros ritmos de vida, las obligaciones diarias, las preocupaciones hacen que nos olvidemos de disfrutar de vez en cuando.

Una vez al año intentamos reunir a todos nuestros afectados, familiares, amigos e incluso a personas que no conocemos de nada pero se animan a participar, en una actividad que cada año se nos hace más difícil innovarla.

Este año nos fuimos a Senda Viva aunque el esfuerzo de organizarlo cada año resulte más pesado al finaliza la actividad nos damos cuenta de que ha merecido la pena.

GALA BENÉFICA

Nuestra Quinta Gala Benéfica a favor de nuestra asociación.

Significa que nos hemos afianzado en este terreno y nos resulta más grato y fácil el prepararlo cada año. Con la colaboración de varios aficionados al espectáculo, baile, canto..., realizamos en el auditorio de la Casa de Cultura de Burlada un espectáculo con el punto fuerte de la magia como en años anteriores.

Rastrillo Benéfico la semana antes de San Fermín



Asociación de Esclerosis Lateral Amiotrófica de Navarra. ADELA

C/ Francisco Alesón 4, 2ºA
31008 Pamplona (Navarra)
Tlf: 948 24 54 35
adelanavarra@hotmail.com
Presidente: D. María Rosario Segura Sesma



GRUPOS DE AUTO AYUDA

Se realizaron cuatro reuniones con profesionales:

- Profesionales del equipo de cuidados paliativos de Hospital San Juan de Dios quienes explicaron los diferentes servicios que se proporciona.
- Dn. Iñigo Esquiroz, fisioterapeuta, quien explicó los beneficios de la fisioterapia para las personas afectadas de esclerosis lateral amiotrófica.
- D^a. Mercedes Polanco, Terapeuta Ocupacional de ADEMNA, quien explicó las ayudas técnicas que se pueden utilizar para mejorar la calidad de vida tanto de la persona afectada como de los familiares.
- D^a. Amaia Otermina, logopeda que explicó los trastornos logopédicos que presentan las personas afectadas ELA y pequeñas pautas, además de los beneficios de la logopedia en esta enfermedad.

Además, a lo largo del año se han mantenido 6 reuniones con familias y afectados con una participación de entre 10 y 15 personas en cada sesión.

SERVICIO DE REHABILITACIÓN

	Personas Atendidas	Sesiones
Fisioterapia	7	224
Terapia Ocupacional	3	55
Logopedia	3	36
Hidroterapia	1	75
Psicología	1	12

Asociación de Esclerosis Múltiple de Navarra. ADEMNA

C/ Lerín, 25 bajo
31013 Ansoáin (Navarra)
Tif.: 948 38 43 96
Fax: 948 35 58 64
ademna@ademna.es

Presidente: D^a. Blanca Esther Villanueva Durántez



ACTIVIDADES REALIZADAS EN 2010

- Puesta en marcha del centro de Día para personas con discapacidad por enfermedades neurodegenerativas. Después de cuatro años de experiencia de trabajo con el proyecto “En Positivo se puede” en octubre se firmó un concierto de plazas con la Agencia Navarra para la Dependencia lo que ha supuesto la consolidación de uno de los programas más ambiciosos de la entidad.
- La Asociación se ha dotado de nuevas herramientas de comunicación que están logrando hacer llegar nuestro mensaje a muchas más personas. El envío de la Newsletter ADEMNA News nos permite poner la información en manos de las personas asociadas, instituciones y personas colaboradoras en tiempo record. El acceso a las Redes Sociales más importantes ha supuesto un avance y actualización de nuestro modo de hacernos presentes en la sociedad. En 2010 se pone en marcha Facebook y Twitter. La página web www.ademna.es ha tenido más de 9.000 visitas durante 2.010.
- La entidad en su apuesta por la excelencia ha obtenido el sello de Excelencia Europea 400+ por su Sistema de Gestión, otorgado por TÜV Internacional Grupo TÜV Rheinland, S.L., por concesión del Club Excelencia en Gestión. El reconocimiento supone un hito importante en la historia de la asociación; nos convierte en la primera entidad de nuestro ámbito en lograrlo y una referencia para el sector.
- ADEMNA ha desarrollado un Diagnóstico en RSE según la Metodología InnovaRSE, financiado por las Ayudas para el fomento de la Responsabilidad Social Empresarial. Se trata de un esfuerzo voluntario por implicarnos en la mejora de las condiciones sociales, económicas y medioambientales de nuestra entidad y con nuestro entorno.
- El incremento de personas jóvenes diagnosticadas que se acercaban a la asociación nos llevó a crear un grupo de trabajo con ellas con el objetivo de intercambiar experiencias y vivencias.
- A través de COCEMFE y la colaboración de AMIMET de Tudela hemos logrado desarrollar el servicio de transporte adaptado. Ello ha supuesto una importante mejora y la posibilidad de acceso a los servicios de personas a las que les resultaba imposible desplazarse hasta nuestro centro.
- Al finalizar el año, ADEMNA renueva casi totalmente su Junta Directiva, incorporándose a la misma un numeroso grupo de personas asociadas. Se crean cuatro grupos de trabajo mejorando a su vez los canales de información verticales y horizontales.
- Se refuerza el equipo de profesionales con la contratación de una nueva fisioterapeuta y una cuidadora.
- El escritor navarro Juan Iribas publica su primer libro “Antes de que huelga a café” donando todos los beneficios a la Asociación en un gesto solidario que le honra a todos los niveles.
- ADEMNA celebra por primera vez el Día Mundial de la Esclerosis Múltiple, el último miércoles de mayo, uniéndose de esa manera al movimiento global contra esta enfermedad.
- El año 2.010 ha marcado el inicio de una nueva línea de intervención en cooperación al desarrollo. Se realiza una aportación solidaria a un proyecto en Oruro (Bolivia) de trabajo con personas con discapacidad, a través de la Asociación AMICA de Cantabria. El equipo de profesionales dona el valor del aguinaldo navideño al proyecto.
- Se fortalece el convenio de intercambio de conocimiento y experiencia con la Asociación AMICA. Se participa en un seminario sobre autonomía y en otro sobre gestión, en el que trabajamos con COGAMI de Galicia. Profesionales de AMICA nos visitan para conocer nuestro trabajo. Se firman convenios con la Universidad de Salamanca para la realización de prácticas de Terapia Ocupacional y con la Universidad de Navarra, Facultad de Ciencias Económicas y Empresariales, para la realización de prácticas de alumnado de máster en dirección de procesos de negocio.

Asociación de Fibromialgia de Navarra. AFINA

C/ Monasterio de Fitero 33 bajo
31011 Pamplona (Navarra)
Tif: 948 13 53 33 – 619 011 042
afinanavarra@hotmail.com
Presidente: **D. Jokin Espinazo González**



AFINA, Asociación de Fibromialgia de Navarra se constituyó en 1998, desde entonces todas las actividades que programa y desarrolla están vinculadas a la consecución de sus objetivos, que son:

- Reconocimiento efectivo de derechos Sanitarios y Sociales.
- Estructura organizativa sanitaria adecuada.
- Conocimiento y formación de profesionales en las afectaciones.
- Conseguir apoyo y aceptación social y familiar.
- Extensión de la Atención Integral a todas las personas afectadas en Navarra.

PROMOCIÓN DE LA ASOCIACIÓN

A lo largo de 2010 se presentó AFINA en zonas de la Comunidad en las que no se había actuado hasta el momento, tratando de llegar a toda la Comunidad Foral. En este sentido, durante 2010 se ha logrado realizar de manera efectiva una atención directa en diferentes zonas de Navarra; Tudela, Estella, Pamplona, Tafalla, Altsasu, Lekumberri, Leitza y Elizondo.

PRESTACIÓN DE DIFERENTES SERVICIOS

Con una Atención Integral y subvención económica para una parte importante de actividades, los socios han podido tener acceso a una atención personalizada, asesoramiento legal y laboral, actividades de afrontamiento, frutas y verduras ecológicas, biblioteca, agua tratada para la eliminación de tóxicos, documentación actualizada, espacios para su formación y aprendizaje del afrontamiento, actividades de ocio y acceso a profesionales especializados que tienen diferentes acuerdos con la Asociación.

JORNADAS SOBRE FM/SFC/SSQM

En 2010 se realizaron las "VIII jornadas sobre FM/SFC/SSQM", a nivel nacional en Madrid y a nivel local con participación diferentes cargos públicos bajo el lema OTRA SANIDAD ES POSIBLE. Se realizan campañas de sensibilización, divulgación e información de afrontamiento de patologías y otros temas de interés dirigidas a socios, afectados, familiares, Administración Pública profesionales relacionados con FM/SFCSSQM, trabajadores sociales, agentes de salud, y a la sociedad en general.

DEFENSA DE LOS DERECHOS DE LAS PERSONAS CON FM/SFC/SSQM

Se han realizado multitud de reuniones con todas las Administraciones responsables en la gestión de salud para conseguir nuestros objetivos, que se concretan en una mejora asistencial para el colectivo afectado.

PROGRAMA DE ATENCIÓN PSICOSOCIAL

Se ha facilitado Información, Orientación y Asesoramiento sobre temas de Fibromialgia, Síndrome de Fatiga Crónica, y Síndrome Sensibilidad Química Múltiple otros grupos de interés como sociedad y entidades sociales y profesionales de salud de nuestra Comunidad Foral.

Asoc. Personas con Discap. Física de la Ribera de Navarra. AMIMET

C/ San Nicolás 2 – Apdo. 130
31500 Tudela (Navarra)
Tif/Fax: 948 84 84 02
auxiliar@amimet.com

Presidente: D. Enrique Burgos Motilva



AMIMET es consciente de la importancia que tiene ser el referente en cuanto a la discapacidad física en la sociedad de la Ribera de Tudela, e incrementar el peso de nuestra presencia en el sector social y por último ser una referencia para otras las entidades similares.

PROGRAMA DE CONCIENCIACIÓN Y SENSIBILIZACIÓN

Queremos concienciar y sensibilizar a la sociedad sobre la realidad de las personas con discapacidad, y más concretamente la física. Incluimos todas aquellas actividades de divulgación que tratan de informar sobre dicho colectivo y su realidad: Jornadas Nacionales, Campaña escolar en la que se promueve el deporte adaptado, Charlas sobre temas relacionados con la discapacidad física.

PROGRAMA DE OCIO Y TIEMPO LIBRE

El objetivo es propiciar la participación y las relaciones interpersonales entre los miembros de la Asociación. Se ofrecen actividades de ocio saludable y accesible para todas las personas que quieran participar: Ciclismo adaptado en Vías Verdes, y excursión a Javier. Equitación adaptada.

PROGRAMA DE VACACIONES

Dirigido a todas las personas discapacitadas Físicas residentes en Navarra, priorizando en aquellas que tienen graves discapacidades y/o reducidos recursos económicos. Ofrece gratuidad en la plaza de los acompañantes y posibilita AMIMET atención de 3ª persona a través de su voluntariado para quien lo solicite. Viaje a Marina Dor en el mes de julio.

ACTIVIDADES CON OTRAS ENTIDADES

Encuentros de convivencia con otras asociaciones de personas con discapacidad, momentos de intercambio de experiencias, aportaciones, etc. I Jornadas de convivencia Amife, Amimet y Adisco.

PROGRAMA “BAILAR SOBRE RUEDAS”

Las personas con discapacidad tienen una vía de expresión, a través de las posibilidades del movimiento. El baile de salón y la danza en silla de ruedas son dos disciplinas deportivas que nos permiten transmitir valores de normalización y aceptación de la diversidad, sin olvidarnos de la capacidad de descubrir la belleza, la armonía, el ritmo...AMIMET promueve uno de los contados grupos de España que practica esta modalidad deportiva. Exhibiciones en Zaragoza, Tudela, Tarazona.



PROGRAMA “ACOMPÁÑAME”

Apoyo de familias de menores con discapacidad física y otras añadidas. Esquí en Cerler.

SERVICIO DE CENTRO OCUPACIONAL Y LABORAL

Se presta en el centro especial de empleo Amimet Canraso, cuyo titular es la Asociación. Actualmente trabajan 90 personas con discapacidad física. Realizamos diferentes trabajos: Servicio de jardinería, lectura de contadores, control de accesos a empresas, repartos de correo del Ayuntamiento de Tudela. Tenemos una tienda en el caso urbano de Tudela donde vendemos prensa y material papelería escolar y el Kiosco Hospital, disponemos de un catálogo de papelería industrial. Trabajamos realizando Revisiones, montajes y embalajes, y haciendo cosido de fundas de automoción, fundas de colchón, cosido industrial. Este sector, por la globalización está presentado dificultades de cara a futuro. Como alternativa tenemos una nave donde realizaremos actuaciones de logística.



CLUB DEPORTIVO FILIAL AMIMET

Destaca la Carrera Popular, en la que hay una importante participación desde hace 22 años.

Asociación de Personas con Discapacidad Física de Tierra Estella. AMIFE

C/ María de Maeztu, nº 6 bajo
31200 Estella (Navarra)
Tif/: 948 55 66 85/ Fax/:948552497
info@amife.es

Presidente: D. Ricardo López Domínguez



CAMPAÑA DE SENSIBILIZACIÓN ESCOLAR

Durante el año 2010 se visitaron 9 colegios, en total participaron 410 niños. En el concurso fotográfico ¿Qué es una barrera para ti? Se premiaron 21 trabajos.

OCIO Y TIEMPO LIBRE

Visita al Museo Carlista de Estella: se realizó el día 30 de mayo y acudieron 15 socios de Amife, todos ellos personas con problemas de movilidad.

VII Concentración de Silla de Ruedas: se celebró en Estella el domingo 20 de junio, acudieron 45 personas, 13 de ellas usuarios de silla de ruedas.

Aperitivo Fiestas de Estella: como cada año el viernes de Gigante se realizó el tradicional almuerzo en la sede, al que acudieron más de 50 socios de Amife.

Día Internacional de la Discapacidad: se conmemoró el día 2 de diciembre en Estella con una comida de hermandad y una misa dedicada a los socios difuntos de Amife, al finalizar la misma la Coral Media Luna ofreció un concierto. El día 3 los actos se trasladaron a San Adrián donde hubo una comida seguida de un concierto y bailables ofrecidos por una orquesta.

DEPORTE ADAPTADO

Hockey en silla de ruedas: El Equipo AMB de Barberá del Vallés ofreció exhibiciones de dicho deporte los días, 10 de septiembre en Azagra y San Adrián, el 11 en Estella y el domingo 12 en Tudela donde además se celebró la 1ª Jornada de Convivencia entre Amife, Amimet y Adisco., y además de la exhibición de hockey en silla de ruedas se realizó una exhibición de baile en silla de ruedas por miembros de Amimet.

Día del Deporte en San Adrián: el día 19 de septiembre Amife participó en la celebración de Día de Deporte en San Adrián con la exhibición de un eslalon en silla de ruedas realizado por la asociación guipuzcoana Kemen.

PROGRAMA DE VACACIONES

Barberá del Vallés: viaje realizado durante los días 14, 15 y 16 de mayo fechas en las que se celebraba en dicha localidad la Feria del Caballo.

París: primera salida internacional de Amife, el viaje se realizó entre los días 27 de junio y 5 de julio, además de realizar visitas a París, su parte antigua, su parte moderna, varios museos, etc se realizó una salida a Versalles.

Valencia: del 8 al 12 de diciembre, se visitó Teruel, Valencia (Casco Antiguo, Puerto, Ayuntamiento, Museo Fallero, etc), y el Bioparc.

APOYO PERSONAL

Programa de fisioterapia realizado en las localidades de Estella, Lodosa y San Adrián, en total se han realizado 145 sesiones de fisioterapia dirigidas exclusivamente a personas con discapacidad y a sus cuidadores directos.

Accesibilidad Universal: Adaptación de Locales Comerciales y Obras Públicas

Durante el año 2010 AMIFE ha colaborado económicamente y técnicamente en la adaptación de 12 locales comerciales, 8 de ellos en Estella, 3 en Lodosa y 1 en San Adrián.

Se ha trabajado asesorando a los ayuntamientos de Estella, San Adrián, Lodosa, Allín, Los Arcos y Viana en temas de accesibilidad universal en edificios públicos de nueva construcción.

Asociación de Transplantados y Enfermos Hepáticos de Navarra

C/ San Pedro 18 , bajo dcha.
31014 Pamplona (Navarra)
Tif: 679705301
atehna2010@gmail.com
Presidente: D. Antonio García López



ACTIVIDADES REALIZADAS EN 2010

- ATEHNA ha atendido alrededor de 400 personas.
 - 10% - personas trasplantadas.
 - 20%- de personas enfermas o en lista de espera.
 - 50%- familiares y amigos de los propios enfermos.
 - 20%- personas interesadas en el tema, (estudiantes, periodistas, etc).

- Celebración 20 aniversario primer trasplante hepático realizado en Navarra (12 de mayo 2010)

- Día del donante (6 de Junio 2010 en Zulueta, Valle de Elorz) "EL DEPORTE POR LA DONACIÓN"
Asistencia: 200 personas, entre ellas el Dc. Juan José Unzue (coordinador de trasplantes de Gobierno de Navarra)

- Inauguración del local social (1 de octubre 2010)
En representación del consistorio: su alcaldesa Doña. Yolanda Barcina Angulo, y el concejal del área de bienestar social y deportes, Don. Javier Lorente Pérez.
Por parte de Gobierno de Navarra asistieron Doc. Juan José Unzue Gaztelu, coordinador de trasplantes de Gobierno de Navarra, y el Doc José Elizalde Fernández coordinador de trasplantes Hospital de Navarra.
Representando a C.U.N nos acompañó Montse Lorente Coordinadora de trasplantes de la misma.

- Primera JORNADA DE DONACION Y TRASPLANTES (27 octubre 2010).
Organizada por UAS. Invitados: ADONA, ADANO, DOMENA, ALCER, ATEHNA.

- Comida social ATEHNA, (28 de octubre 2010)
Entrega del galardón de socio de honor al Dr. José Ignacio Herrero Santos.

- Los inmunosupresores genéricos en pacientes trasplantados (28 octubre 2010)
Ponente: Dr. Jose Ignacio Herrero Santos
Lugar: Colegio de Médicos, Avda. Baja Navarra, 47 (Pamplona)
Composición de la mesa
Conchi Soto Eguíluz: Presidenta ATEHNA (Asociación de Trasplantados y Enfermos Hepáticos de Navarra).
Carlos Sanz Hernández: Presidente FNETH (Federación Nacional de Enfermos y Trasplantados Hepáticos).
Dr. Fernando Boneta Beorlegui: Director del, Complejo Hospitalario de Navarra.
Dr. José Ignacio Herrero Santos: Hepatólogo C.U.N.



Asociación Navarra de Diabéticos. ANADI

C/ Calderería, 1 - entreplanta
31001 Pamplona (Navarra)
Tif: 948 20 77 04
anadi.correo@gmail.com

Presidente: D. Juan José Remón Virto



ACTIVIDADES REALIZADAS EN 2010

- Charlas
- Pasos para mejorar el control de tu Diabetes
- Aspectos psicológicos de la diabetes
- Ventajas y beneficios de una alimentación sana para personas con diabetes
- Tratamiento y medicación en la Diabetes
- Cuidados del pie diabético
- Una alimentación sana previene la Diabetes. Contrólala
- Puesta al día de las últimas investigaciones con células madre en diabetes
- Alimentación en Navidad
- Talleres
- Taller de alimentación para chavales con diabetes
- Taller creativo del III Concurso "Inspirados por la diabetes"
- Taller de Etiquetado
- Cursos
- Curso de Cocina, Dietética y Nutrición
- Buscando Información sobre diabetes en Internet
- Curso de teórico-práctico de Dietética y Nutrición
- Deportivos
- XXIV Mitja Marató de Granollers
- XXI Carrera popular HIRU-HERRI
- XXIX Media Maratón de Pamplona
- XXI Media Maratón de Oloron Sainte-Marie
- IV Junior Cup Diabetes
- IV Caminata por la Diabetes
- XLVI Media Maratón Behobia-San Sebastián
- I Partido de Fútbol Sala para personas con Diabetes
- Fines de semana
- Casa Rural para Adolescentes con diabetes en Isaba
- Casa rural para parejas con diabetes
- Campamento
- XXVII Campamento formativo para niños y niñas con Diabetes



Asociación Navarra de Enfermedades Neuromusculares. ASNAEN

C/ Marcelo Celayeta 75, entrada 2A, nave B2, oficina 50.
31014 Pamplona (Navarra)
Tlf: 608 774001
Fax: 948 383884
asnaen@hotmail.com
Presidenta: **D^a. Irene Aspurz Gayarre**



A lo largo de todo el año 2010 se han desarrollado diferentes actividades, encaminadas todas ellas a fomentar y conseguir el bienestar de las personas con enfermedades neuromusculares.

ACTIVIDADES REALIZADAS EN 2010

- Ejecución del programa de fisioterapia para los afectados.
- Impartición de dos ponencias a cargo de un neurólogo y una genetista, ambos especializados en estas enfermedades.
- Difusión de la asociación y de sus actividades en los distintos medios de comunicación.
- Asistencia al encuentro de asociaciones de enfermedades neuromusculares en el Centro de Referencia Estatal de Enfermedades Raras ubicado en Burgos.
- Comparecencia en el XXVII congreso de la federación estatal de enfermedades neuromusculares, que tuvo lugar en Madrid.
- Concurrencia en la fundación CAN por medio de mesas informativas.
- Participación en charla sobre accesibilidad universal impartida en Civivox Iturrama.
- Información y asesoramiento a nuevos asociados.
- Celebración del día nacional (15 de noviembre) a través de una mesa informativa en Civican.



Asociación Navarra de Espina Bífida e Hidrocefalia. ANPHEB

P. Donantes de Navarra 5, bajo trasera
31015 Berriozar (Navarra)
Tlf: 948 07 44 01
anpheb@anpheb.es
Presidente: D. Alberto Acín Sainz



ACTIVIDADES REALIZADAS EN 2010

- Servicio de Información y Orientación.
- Programa de Prevención de la Dependencia.
- Programa de Prevención y Sensibilización.
- Promoción de la Salud.
- Curso de sondaje y autosondaje.
- Proyecto "La Espina Bífida en la escuela".
- Empleo con apoyo y autoempleo.
- Las actividades más representativas durante dicho año y que por ello queremos destacar son las siguientes:
- Vacaciones de nuestros jóvenes en Salou, vacaciones organizadas desde el Punto de Encuentro joven iniciado en 2009.
- Reconocimiento de 200+ EFQM por parte de la Fundación Navarra para la Excelencia.
- Otra actividad destacable es el aula de apoyo educativo, que tiene lugar en Pamplona y Tudela, donde se trabajan con un enfoque psicopedagógico aspectos importantes de la autonomía de las personas con espina bífida e hidrocefalia. El aula inició en 2009 y en 2010 esta obteniendo unos resultados inmejorables.
- Realización de las XIV Jornadas ANPHEB, el 20 de noviembre en Civitan con una presencia de alrededor de 50 personas. Los temas tratados fueron :Mesa-coloquio de sondaje limpio intermitente, 25 años de experiencia en el tratamiento de la Espina Bífida, Introducción a la neuromodulación, Pronóstico motor y neuropsicológico a largo plazo en la Espina Bífida.
- Finalmente queremos dejar constancia del aumento de socios sufrido en 2009, en el que se han acogido a madres y padres de niños y niñas recién nacidos tanto con espina bífida, hidrocefalia y/o patología afín.



Asociación Navarra de Parkinson. ANAPAR

C/ Aralar 17, bajo
31004 Pamplona (Navarra)
Tif: 948 23 23 55
anapar2@hotmail.com

Presidenta: D^a. Begoña Blanca Gómez Bilbao



El año 2010 podríamos resumirlo en Un año de calidad. Este año ha supuesto un gran esfuerzo la implantación del modelo EFQM y lo que supone en los diferentes ámbitos de atención en la asociación. Pero todo esto, repercute en una mejora de la eficiencia de trabajo interno de la asociación y en la mejor atención a nuestro@s usuari@s. Al ser una entidad que está creciendo, se consideró importante crecer con unas buenas raíces. Y estas raíces serían el modelo EFQM de gestión.

- **Calidad:** El 9 de Noviembre de 2010, la Fundación Navarra para la Excelencia reconoció a ANAPAR con el "Compromiso hacia la Excelencia" por nuestro sistema de gestión, de acuerdo con la puntuación obtenida en la evaluación realizada basada en el modelo EFQM de Excelencia.
- **Renovación Junta Directiva ANAPAR:** El 6 de noviembre se eligió la nueva Junta Directiva de la asociación, renovándose la mitad de los miembros y participando nuevas personas, formando parte de la misma tanto personas afectadas, cuidadores/as y simpatizantes, un total de ocho personas. Como presidenta, fue reelegida Begoña Gómez Bilbao, afectada de parkinson.
- **Espacios y servicios:** En 2010 se han ampliado los servicios de fisioterapia y de logopedia y se han colocado mamparas móviles para separar espacios de la sala de usos múltiples y poder ser más eficientes con el espacio, impartiendo varias terapias al mismo tiempo.

ACTIVIDADES REALIZADAS EN 2010

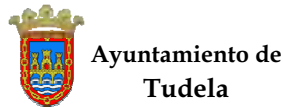
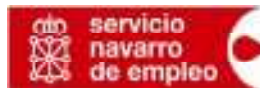
- **Programa general:** Atención al público/telefónica, gestión correo, contabilidad...
- **Programa social:** Gestión de ayudas y subvenciones, Atención social y familiar...
- **Programa de transporte:** Traslados desde el domicilio a la asociación, para la realización de actividades, y de la asociación al domicilio.
- **Coro:** Ejercicios de vocalización, aprendizaje de canciones, realización de conciertos. El "alma de la asociación" y que nos representa donde va.
- **Programa de Fisioterapia:** Ejercicios en grupo, de estiramientos musculares, de motricidad fina, de marcha, lateralidad. Sesiones de atención individual.
- **Programa de Apoyo Psicológico:** Terapia de grupo, apoyándose en videos, transparencias, papel con clases específicas de relajación y psicoterapia.
- **Programa de Hidroterapia:** Sesiones de Hidrocinesiterapia, orientada al alivio de la sintomatología, aprovechando las propiedades físicas del medio acuático (solo hasta junio).
- **Programa de Logopedia:** Realización de ejercicios relacionados con la comunicación, articulación, respiración y deglución.
- **Programa de Terapia Ocupacional:** Trabajo en aquellos aspectos de nuestra vida diaria en los que se nos presenta alguna dificultad.
- **Otras actividades socio-sanitarias-culturales:** Carnaval, Jornadas del/a cuidador/a, Taller "Reordenación de la postura corporal", Jornadas de Parkinson en Navarra, comidas de hermandad, programa de termalismo, vacaciones terapéuticas, reunión de coros de parkinson en Pamplona y "Plantemos un árbol por el parkinson".



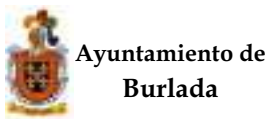
AGRADECIMIENTOS

Finalmente, queremos concluir este documento con el agradecimiento a todas aquellas entidades, tanto públicas como privadas, que durante 2010 han colaborado con nosotros y creído en nuestro proyecto, siendo ellos también, una parte fundamental en nuestro trabajo y sin los cuales no habría sido posible la situación actual de COCEMFE Navarra.

ENTIDADES FINANCIADORAS



ENTIDADES Y EMPRESAS COLABORADORAS





SEDE SOCIAL

COCEMFE Navarra

Edificio IWER

Avda. Marcelo Celayeta, 75

Entrada 2A – Nave B2 – Oficina 50

31014 Pamplona (Navarra)

Tel: 948 38 38 98 – Fax: 948 38 38 84

federacion@cocemfenavarra.es

www.cocemfenavarra.es